

**PROVISION** | **ISR**

*Now you can see!*



# **AHD sorozat**

## **DVR FELHASZNÁLÓI KÉZIKÖNYV**

---

H.264 AHD digitális videorögzítőkhöz

## FIGYELMEZTETÉSEK

- Olvassa el ezt a kézikönyvet az eszköz helyes és biztonságos használatának biztosítása céljából.
- A kézikönyvben helytelen technikai információk vagy nyomtatási hibák lehetnek. A hibák a kézikönyv új kiadásában kerülnek javításra. A kézikönyv tartalma figyelmeztetés nélkül megváltozhat.
- Az eszköz csak a címkén feltüntetett tápegységről működtethető. A tápegység feszültségét használat előtt ellenőrizni kell. Amennyiben a készüléket hosszabb ideig nem használja, akkor húzza ki a csatlakozót az aljzatból.
- Ne szerelje a készüléket hőforrás közelébe, pl. radiátor, kályha vagy egyéb hőfejlesztő készülék.
- Ne szerelje a készüléket víz közelébe. Csak száraz ruhával tisztítsa.
- A készüléket jól szellőző helyre szerelje.
- Normál rögzítés közben ne kapcsolja ki a DVR-t! Először állítsa a rögzítést, majd válassza ki a menüsáv jobb oldalán található „leállítás” gombját a kilépéshez, és végül kapcsolja le a tápfeszültséget.
- Az eszköz beltéri alkalmazásra készült. Ne tegye ki vizes vagy nedves környezetnek. Ha bármilyen szilárd vagy folyékony anyag kerülne az eszközbe, akkor azonnal kapcsolja ki a tápfeszültséget és újraindítás előtt az eszközt ellenőriztesse le szakemberrel.
- Ne próbálkozzon meg a készülék technikai segítség vagy jóváhagyás nélküli megjavításával.
- A termék használata közben a Microsoft, Apple és Google szóban forgó tartalmi érintettek. A kézikönyvben szereplő képek kizárólag a termék használatának bemutatására szolgálnak. A védjegyek, logók és egyéb a Microsoft, Apple és Google-hez kapcsolódó szellemi termékek a fentebb említett társaságok tulajdonában állnak.
- Ez a kézikönyv az összes AHD videorögzítőhöz alkalmazható. A kézikönyvben bemutatott képeken a 16 csatornás DVR szerepel példaként.

## TARTALOMJEGYZÉK

1. Bemutató	5
1.1 DVR bemutatása	5
1.2 Fő tulajdonságok	5
2. Hardver összeszerelése	7
2.1 Merevlemez beszerelése	7
2.2 Előlap bemutatása	8
2.3 Távvezérlő	12
2.4 Egérvezérlés	12
2.4.1 Egér csatlakoztatása	12
2.4.2 Egér használata	12
3. Alapvető funkciók bemutatása	13
3.1 Bekapcsolás / kikapcsolás	13
3.1.1 Bekapcsolás	13
3.1.2 Kikapcsolás	14
3.2 Bejelentkezés	14
3.3 Élőkép	15
3.4 Élő lejátszás	15
4. IP kamerák hozzáadása (csak hibrid modellek)	16
5. Beállítási főmenü	17
5.1 Alapvető beállítás	18
5.1.1 Rendszer	19
5.1.2 Dátum és idő	20
5.1.3 DST	20
5.2 Élő beállítás	20
5.2.1 Élő	21
5.2.2 Főmonitor	22
5.2.3 Maszkolás	22
5.3 Rögzítés beállítás	23
5.3.1 Engedélyezés	23
5.3.2 Rögzítési bitráta	24
5.3.3 Idő	24
5.3.4 Időbélyeg	25
5.3.5 Felülírás rögzítés	26
5.3.6 Pillanatkép	26
5.4 Ütemező beállítás	26
5.4.1 Ütemező	26
5.4.2 Mozgás ütemező	27
5.5 Riasztás beállítás	28
5.5.1 Mozgás riasztás	28
5.5.2 Videojel veszteség	30
5.5.3 Egyéb riasztás	30
5.5.4 Riasztáskimenet	31
5.6 Hálózati beállítás	31
5.6.1 Hálózat	31
5.6.2 Másodlagos adatfolyam	33
5.6.3 Email	33
5.6.4 Szerver	34
5.6.5 NAT	35
5.6.6 Egyéb beállítások	35
5.7 Felhasználó-kezelés beállítás	38

5.8 PTZ beállítás .....	39
5.9 Haladó .....	43
5.9.1 Alaphelyzetbe állítás.....	43
5.9.2 Import/export .....	43
5.9.3 Blokkolás/engedélyezés lista .....	43
6. Keresés, lejátszás és mentés.....	44
6.1 Időkeresés .....	44
6.2 Eseménykeresés .....	45
6.3 Fájlkezelés .....	45
6.4 Képkeresés.....	46
6.5 Mentés.....	46
7. DVR kezelése .....	48
7.1 Rendszerinformációk ellenőrzése .....	48
7.1.1 Rendszerinformáció.....	48
7.1.2 Eseményinformáció .....	48
7.1.3 Napló információ.....	48
7.1.4 Hálózati információk.....	48
7.1.5 Online információ.....	48
7.1.6 Rögzítési információ .....	48
7.1.7 QR kód.....	49
7.2 Lemezkezelés .....	49
7.3 Frissítés .....	49
7.4 Kijelentkezés .....	50
8. Távoli megfigyelés.....	50
8.1 Távoli megfigyelés NAT-tal.....	50
8.1.1 NAT beállítások .....	50
8.1.2 NAT belépés.....	50
8.2 LAN/WAN-on keresztül távoli megfigyelés IE böngészővel .....	51
8.2.1 LAN-on keresztül .....	51
8.2.2 WAN-on keresztül .....	52
8.3 Távoli megfigyelés Apple PC-vel.....	52
8.3.1 LAN-on keresztül .....	53
8.3.2 WAN-on keresztül .....	54
8.4 Távoli élőkép nézet .....	55
8.5 Távoli lejátszás és mentés .....	57
8.5.1 Távoli lejátszás.....	57
8.5.2 Távoli mentés .....	60
8.6 Rendszer távoli beállítása .....	61
8.7 Eszközök.....	61
8.8 Távoli kezelés .....	61
8.9 iPhone OS-sel rendelkező telefonnal.....	62
8.10 Android OS-sel rendelkező telefonnal.....	68
1. Melléklet: Gyakran ismételt kérdések.....	73
2. Melléklet: Tárolási kapacitás meghatározása .....	77
3. Melléklet: Kompatibilis eszközök.....	78

# 1. Bemutató

## 1.1 DVR bemutatása

Ez az eszköz egy nagyteljesítményű videójelfeldolgozó áramkört és beépített Linux rendszert alkalmazó standard 720P/960H nagyfelbontású AHD DVR (Analóg Nagyfelbontású Videorögzítő). Mindeközben nagy teljesítményt és stabil működést biztosító legfejlettebb technológiákat, mint pl. alacsony bitrátájú H.264 szabványt, duál stream-et, SATA illesztőt, egértámogatással rendelkező VGA kimenet, teljes távoli vezérlést biztosító IE támogatást, mobil elérést (telefonos), stb. alkalmaz. Ezen különleges jellemzőknek köszönhetően széles körben alkalmazható, pl. bankok, telekommunikáció, közlekedés, gyárak, raktárak, öntözés, stb.

## 1.2 Fő tulajdonságok

### TÖMÖRÍTÉSI FORMA

- Kiváló képminőséget biztosító standard alacsony bitrátájú H.264 tömörítés

### ÉLŐ MEGFIGYELÉS

- HDMI / VGA kimenet
- Analóg/AHD videobemenet használatának támogatása, a páratlan és páros csatornához (mint pl. 1-es és 2-es, vagy 3-as és 4-es, stb.) azonos típusú videójelforrásokat kell csatlakoztatni (960H vagy AHD)
- Csatorna elrejtése az élőképen
- Helyi rögzítési állapot és alapvető információk megjelenítése
- Teljes USB vezérlés használatának támogatása

### TÁROLÓEGYSÉG

- Egy, hosszabbidejű korlátozás nélküli rögzítést biztosító SATA HDD használatának támogatása

### MENTÉS

- USB 2.0 eszközök támogatása
- Rögzített fájlok AVI formátumban történő távoli, Interneten keresztüli számítógépes mentésének támogatása

### RÖGZÍTÉS és LEJÁTSZÁS

- Kézi, ütemezett, mozgásérzékelés rögzítési módok
- HDD felülírás funkció
- Beállítható felbontás, képfrissítés és képminőség
- 1 hangcsatorna rögzítése
- Idő, esemény és kép keresési módok
- 4/8 csatorna egyidejű lejátszása
- Rögzített fájlok egyenkénti lezárása és törlése
- Távoli, LAN-on vagy INTERNETEN keresztüli lejátszás

### RIASZTÁS

- Mozcásérzékelés ütemezés
- Elő- és utóriasztás rögzítés

## **PTZ VEZÉRLÉS**

- Számos PTZ protokol
- 128 preset és 8 automatikus őrjárat
- Távoli, Interneten keresztüli PTZ vezérlés

## **BIZTONSÁG**

- Egyéni felhasználói jogosultságok: naplókeresés, rendszerbeállítás, kétirányú hang, fájlkezelés, lemezkezelés, távoli bejelentkezés, élőkép megtekintés, kézírógzítés, lejátszás, távoli élőkép és PTZ vezérlés
- 1 adminisztrátor és 63 felhasználó
- Eseménynapló rögzítés és ellenőrzés, korlátlan esemény

## **HÁLÓZAT**

- TCP/IP, DHCP, PPPoE és DDNS támogatás
- NAT technológia támogatás
- Távoli betekintés IE böngészővel
- Mobiltelefonos kliens QR kód támogatás
- Távoli kliensek számának korlátozása
- Kettős adatfolyam. Hálózati környezetnek és sávszélességnek megfelelő, függetlenül beállítható hálózati adatfolyam
- Pillanatkép és távoli élőkép színbeállítás
- Távoli idő- és eseménykeresés, visszajátszás pillanatkép készítési lehetőséggel
- Távoli PTZ vezérlés, preset és automatikus őrjárat
- DVR paraméterek távoli, teljes beállítása
- iOS és Android eszközökkel történő mobilmegfigyelés
- Több eszköz Interneten keresztül történő kezelését biztosító CMS alkalmazás

**MASCO**  
**SECURITY & GATE AUTOMATION TRADE LTD.**

## 2. Hardver összeszerelése

### 2.1 Merevlemez beszerelése

A DVR kézhezvételét követően ellenőrizze le az egységet és a kiegészítőket. Ne kapcsolja be a tápfeszültséget az egység teljes fizikai összeszerelésének befejeztéig.

**Megjegyzés:** Ez a sorozat egy SATA HDD használatát támogatja. A gyártó által ajánlott, speciálisan biztonságtechnikai felhasználásra készült merevlemez használjon. A rögzítési beállításoknak megfelelően határozza meg a merevlemez szükséges kapacitását. Nézze meg a „2. Melléklet:Tárolási kapacitás meghatározása”-t.



Vegye ki a hátul és oldalt található csavarokat, majd vegye le a fedelet.



Vegye elő a merevlemez



Tegye a merevlemez az egység alsó felébe.



Fordítsa meg az eszközt és rögzítse a merevlemez a csavarokkal.



Csatlakoztassa az adat- és tápkábeleket.



Helyezze vissza a fedelet és rögzítse a csavarokkal.

## 2.2 Előlap bemutatása

Az előlap leírása csak hivatkozás, tekintse eszközt mérvadónak.

**Megjegyzés:** Az előlap leírása csak hivatkozás, tekintse eszközt mérvadónak.



Kisméretű fémház (MM)

Tétel	Típus	Név	Leírás
1	Állapotjelzők	Power	Tápfeszültség csatlakoztatása esetén kék fénnel világít
		Net	Hálózati hozzáféréskor kék fénnel világít
		Rec	Rögzítéskor kék fénnel világít
2	Összetett nyomógomb	Fn	Monitorkimemmet átváltása (hosszú nyomvatartás)
3	IR vevő	IR	Távvezérlő vevője
4	USB	USB port	Külső USB eszközök (mentésre vagy firmware frissítésre szolgáló USB flash, USB HDD vagy vezérlésre szolgáló USB egér) csatlakoztatásához



Kisméretű (1U) ház

Tétel	Típus	Név	Leírás
1	Állapotjelzők	Power	Tápfeszültség csatlakoztatása esetén kék fénnel világít
		HDD	HDD olvasásakor/íraskor kék fénnel világít
		Net	Hálózati hozzáféréskor kék fénnel világít
		Backup	Adatok mentésekor kék fénnel világít
		Play	Video lejátszásakor kék fénnel világít
		Rec	Rögzítéskor kék fénnel világít



2	Összetett nyomógomb	MENU/+	<ul style="list-style-type: none"> <li>• Belépés menübe élőkép esetén</li> <li>• Kiválasztott érték növelése</li> </ul>
		BACKUP/-	<ul style="list-style-type: none"> <li>• Kiválasztott érték csökkentése</li> <li>• Belépés mentésmódba élőkép esetén</li> </ul>
		RECORD / FOCUS	<ul style="list-style-type: none"> <li>• Manuális rögzítés indítása/leállítása</li> <li>• FÓKUSZ funkció engedélyezése PTZ módban</li> </ul>
		REW / SPEED	<ul style="list-style-type: none"> <li>• Visszatekerés gomb</li> <li>• SPEED funkció engedélyezése PTZ módban</li> </ul>
		SEARCH / ZOOM	<ul style="list-style-type: none"> <li>• Keresési mód elindítása</li> <li>• ZOOM funkció engedélyezése PTZ módban</li> </ul>
		PLAY / IRIS	<ul style="list-style-type: none"> <li>• Lejátszási felület megnyitása</li> <li>• IRISZ funkció engedélyezése PTZ módban</li> </ul>
		FF / PTZ	<ul style="list-style-type: none"> <li>• Gyors előretekerés</li> <li>• Belépés PTZ módba élőkép esetén</li> </ul>
		STOP / ESC	<ul style="list-style-type: none"> <li>• Kilépés lejátszás módból</li> <li>• Kilépés aktuális felületről vagy állapotból</li> </ul>
3	Bemeneti nyomógombok	Irány gomb	Megjelenített tételek irányának megváltoztatása
		Osztott képernyő	1/4/9 kijelzési módok átváltása
		Enter gomb	Kiválasztás megerősítése
4	IR vevő	IR	Távvezérlő vevője
5	USB	USB port	Külső USB eszközök (mentésre vagy firmware frissítésre szolgáló USB flash, USB HDD vagy vezérlésre szolgáló USB egér) csatlakoztatásához
6	Külső IR	EXT_IR	Külső IR vevő csatlakozója



1U ház

Tétel	Típus	Név	Leírás
1	Állapotjelzők	Power	Tápfeszültség csatlakoztatása esetén kék fénnel világít
		HDD	HDD olvasásakor/íraskor kék fénnel világít
		Net	Hálózati hozzáféréskor kék fénnel világít
		Backup	Adatok mentésekor kék fénnel világít
		Play	Video lejátszásakor kék fénnel világít
		Rec	Rögzítéskor kék fénnel világít

2	Összetett nyomógomb	MENU/+	<ul style="list-style-type: none"> <li>• Belépés menübe élőkép esetén</li> <li>• Kiválasztott érték növelése</li> </ul>
		BACKUP/-	<ul style="list-style-type: none"> <li>• Kiválasztott érték csökkentése</li> <li>• Belépés mentésmódba élőkép esetén</li> </ul>
		RECORD / FOCUS	<ul style="list-style-type: none"> <li>• Manuális rögzítés indítása/leállítása</li> <li>• FÓKUSZ funkció engedélyezése PTZ módban</li> </ul>
		REW / SPEED	<ul style="list-style-type: none"> <li>• Visszatekerés gomb</li> <li>• SPEED funkció engedélyezése PTZ módban</li> </ul>
		SEARCH / ZOOM	<ul style="list-style-type: none"> <li>• Keresési mód elindítása</li> <li>• ZOOM funkció engedélyezése PTZ módban</li> </ul>
		PLAY / IRIS	<ul style="list-style-type: none"> <li>• Lejátszási felület megnyitása</li> <li>• IRISZ funkció engedélyezése PTZ módban</li> </ul>
		FF / PTZ	<ul style="list-style-type: none"> <li>• Gyors előretekerés</li> <li>• Belépés PTZ módba élőkép esetén</li> </ul>
		STOP / ESC	<ul style="list-style-type: none"> <li>• Kilépés lejátszás módból</li> <li>• Kilépés aktuális felületről vagy állapotból</li> </ul>
3	Számgombok	1-10	1-9 számok bevitele/kamera kiválasztása vagy 0 számjegy bevitele, 10 és afeletti csatornaszámok kiválasztása a többi számgombbal együtt lehetséges
4	Bemeneti nyomógombok	Irány gomb	Megjelenített tételek irányának megváltoztatása
		Osztott képernyő	1/4/9 kijelzési módok átváltása
		Enter gomb	Kiválasztás megerősítése
5	IR vevő	IR	Távvezérlő vevője
6	USB	USB port	Külső USB eszközök (mentésre vagy firmware frissítésre szolgáló USB flash, USB HDD vagy vezérlésre szolgáló USB egér) csatlakoztatásához
7	Külső IR	EXT_IR	Külső IR vevő csatlakozója



2U ház

## AHD DVR kezelési kézikönyv

Tétel	Típus	Név	Leírás
1	Bekapcsoló gomb		Firmware futásának lágy leállítása. Használja a tápfeszültség kikapcsolása előtt
2	DVD gomb		Nyomja meg a gombot a mentésre szolgáló DVD lemez behelyezéséhez/eltávolításához
3	Számgombok		1-9 számok bevitele/kamera kiválasztása vagy 0 számjegy bevitele, 10 és afeletti csatornaszámok kiválasztása a többi számgombbal együtt lehetséges
4	(0/-)		<ul style="list-style-type: none"> <li>• 10. csatornaszám kiválasztása</li> <li>• 0 számjegy</li> </ul>
5	Audio/+		<ul style="list-style-type: none"> <li>• Hang kiválasztása</li> <li>• Kiválasztott érték növelése</li> </ul>
6	PTZ/-		<ul style="list-style-type: none"> <li>• Belépés PTZ módba élőkép esetén</li> <li>• Kiválasztott érték csökkentése</li> </ul>
7	Bemeneti nyomógombok	Irány gomb	Megjelenített tételek irányának megváltoztatása
		Osztott képernyő	1/4/9/16 kijelzési módok átváltása
		Enter gomb	Kiválasztás megerősítése
		Backup	Adatok mentésekor kék fénnel világít
		Play	Video lejátszásakor kék fénnel világít
		Rec	Rögzítéskor kék fénnel világít
8	Állapotjelzők	Power	Tápfeszültség csatlakoztatása esetén kék fénnel világít
		HDD	HDD olvasáskor/íráskor kék fénnel világít
		Net	Hálózati hozzáféréskor kék fénnel világít
		Backup	Adatok mentésekor kék fénnel világít
		Play	Video lejátszásakor kék fénnel világít
		Rec	Rögzítéskor kék fénnel világít
9	Funkciógombok	MENU	Belépés menübe élőkép esetén
		INFO	Adatok ellenőrzése, mint pl. főmenü -> információ
		BACKUP	Mentési mód elindítása
		SEARCH	Belépés keresési módba
		REW	Visszatekerés
		FF	Gyors előretekerés
		REC	Manuális rögzítés indítása/leállítása
		PLAY	Lejátszás/pillant állj
		STOP	Stop/kilépés
10	Léptetőtárca		Vissza- és gyors előretekerés, képléptetés vezérlése lejátszáskor
11	USB	USB port	Külső USB eszközök (mentésre vagy firmware frissítésre szolgáló USB flash, USB HDD vagy vezérlésre szolgáló USB egér) csatlakoztatásához
12	IR vevő	IR	Távvezérlő vevője
13	Külső IR	EXT_IR	Külső IR vevő csatlakozója

## 2.3 Távvezérlő

Használathoz 2 db AAA méretű elem szükséges.

1. Nyissa ki a távvezérlő elemtartójának fedelét.
2. A polarításra figyelemmel helyezze be az elemeket (+ és -).
3. Helyezze vissza az elemtartó fedelét.

Távvezérlő gombjainak bemutatását az alábbi táblázat tartalmazza.



Gomb	Funkció
REC	Manuális rögzítés elindítása/leállítása
Search	Belépés keresési módba
MENU	Belépés a menübe
Exit	Kilépés az aktuális felületről
ENTER	Választás vagy beállítás megerősítése
Írány nyomógombok	Kurzor mozgatása beállításkor
ZOOM	Zoomolás
PIP	Kép a képben
▶▶▶▶ ■◀◀◀◀	Lejátszás vezérlése. Lejátszás / pillanat állj / stop / előző szakasz / következő szakasz / vissza / gyors előretekerés
Multi	Osztott kijelzőmód kiválasztása
Next	Léptetés a következő képre vagy képcsoportra
SEQ	Automatikus léptetési mód elindítása
INFO	PI. DVR firmware változat és HDD információ megtekintése

## 2.4 Egérvezérlés

### 2.4.1 Egér csatlakoztatása

USB egér csatlakoztatására használja a hátlapon található portot.

Amennyiben a DVR nem érzékeli az egeret vagy az nem működik, ellenőrizze az alábbi lépéseket;

1. Győződjön meg róla, hogy az egér megfelelően csatlakoztatva van a porthoz.
2. Próbálja meg egy másik egérrel.

### 2.4.2 Egér használata

**Élőkép esetén:**

Kattintson a képernyőn látható bármelyik csatornára duplán a teljes képernyőn történő megjelenítéshez. Kattintson duplán ismét az előző képhez történő visszalépésre.

Kattintson az egér jobb gombjával a menü képernyőn történő megjelenítéséhez. Kattintson ismét az egér jobb gombjával ismételten a menü elrejtéséhez.

### Beállítás esetén;

Kattintson a kiválasztott ikonra a menübe történő belépéshez. Kattintson az egér jobb gombjával a megszakításhoz vagy az előző menübe történő visszatéréshez.

Adott képernyőn szereplő érték beviteléhez mozgassa a kurzort a beviteli mezőre és kattintson bele. Az alábbiaknak megfelelő, számok, betűk és jelek bevitelét lehetővé tevő beviteli ablak fog megnyílni. Kattintson a „Shift”-re a nagybetűk és jelek beviteléhez, majd kattintson rá ismét a visszaváltáshoz.

Pl. a mozgásérzékelési terület kijelölésekor lehetőség van az egérrel történő húzás használatára. Tartsa lenyomva az egér gombját és a bal felső saroktól kiindulva húzza meg a kívánt terület határát a mozgásérzékelési terület kijelöléséhez.



### Lejátszás esetén;

Kattintson a kívánt opcióra. Jobbkattintással visszatérhet az élőképhez.

### Mentés esemény;

Kattintson a kívánt opcióra. Jobbkattintással visszatérhet az előző képhez.

### PTZ vezérlés esetén;

Kattintson bal gombbal a PTZ vezérlés gombjára. Jobbkattintással visszatérhet az élőképhez.

---

**Megjegyzés:** Az egér az alapértelmezett beviteli eszköz, hacsak az ettől való eltérés említésre nem kerül.

---

## 3. Alapvető funkciók bemutatása

### 3.1 Bekapcsolás / kikapcsolás

Bekapcsolás előtt győződjön meg róla, hogy az összes csatlakoztatás megfelelően végrehajtásra került.

#### 3.1.1 Bekapcsolás

---

1. Csatlakoztassa a tápegységet.
2. Az eszköz elindul és a tápfeszültség LED-je kék fénnel kezd el világítani.

3. Az időzóna, idő-, hálózati, rögzítési beállítás és lemezkezelés információit megjelenítő varázsló ablaka megnyílik. A felhasználó itt végrehajthatja a megfelelő fejezetekben említett konkrét beállítási lépéseket. Kattintson a „Kilépés” gombra, amennyiben nem a varázsló segítségével kívánja a beállításokat elvégezni. Nyomja le és tartsa lenyomva az FN/ESC gombot a VGA és HDMI kimenetek felbontásának átváltásához.

### 3.1.2 Kikapcsolás

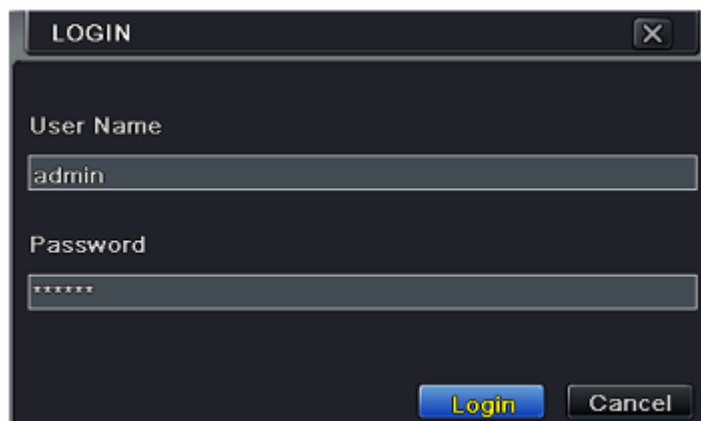
---

Az eszközt kikapcsolhatja a távvezérlő, a billentyűzet vagy az egér használatával.

1. Menjen a főmenübe és válassza ki a „Leállítás” ikont a leállítási ablak megnyitásához.
2. Kattintson az „OK”-ra, amiután egy kis idővel az egység leáll.
3. Húzza ki a tápegységet.

### 3.2 Bejelentkezés

A DVR-en végrehajtandó különböző művelet végrehajtásához a felhasználó bejelentkezhet a DVR-be. Kijelentkezés után az osztott képernyőre történő váltás kivételével semmilyen művelet nem hajtható végre.



1. ábra Bejelentkezés

---

**Megjegyzés:** Az alapértelmezett felhasználónév és jelszó „admin/123456”. A jelszó megváltoztatásának, felhasználó hozzáadásának vagy törlésének lépései a „5.7 Felhasználó-kezelés beállítás 5.7 ” fejezetben találhatóak meg.

---



### 3.3 Élőkép

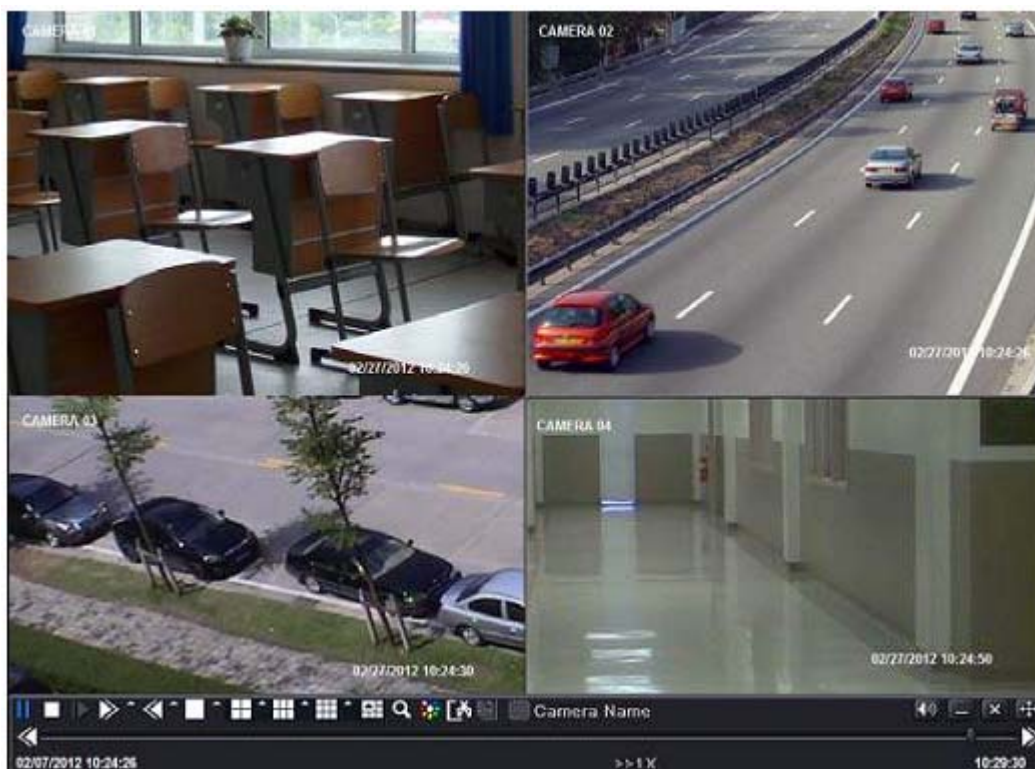


2. ábra Élőkép felület

Szimbólum	Jelentés
Zöld	Manuális rögzítés
Sárga	Mozgásérzékelés rögzítés
Kék	Ütemezett rögzítés

### 3.4 Élő lejátszás

A rögzített video lejátszásához kattintson a „Lejátszás” gombra. Nézze meg a 3. ábra-t. A felhasználó a képernyőn megjelenő ikonokra kattintva hajthatja végre a működtetést.



3. ábra Élő lejátszás

## 4. IP kamerák hozzáadása (csak hibrid modellek)

Ez a fejezet az IP kamerák rögzítőhöz történő csatlakoztatását mutatja be. Az IP kamera hozzáadása után annak élőképe a rögzítőhöz csatlakoztatott monitoron fog megjelenni.

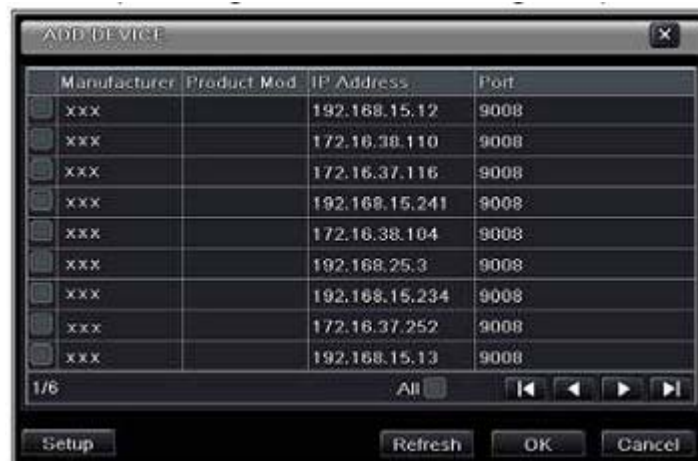
### IP kamera hozzáadása LAN-on keresztül

- Lépjen be a menü -> IP kamera fülre. Nézze meg a 4. ábra-t. Kattintson a „Keresés” gombra az azonos hálózaton található eszközök megkereséséhez.



4. ábra Eszközkezelés

- Lépjen be a keresési ablakba. Kattintson a „Frissítés”-re a találati lista frissítéshez. A megtalált eszközök IP címe a kiválasztott tétel kijelölését követően a „Beállítás” gombra kattintva módosítható.



5. ábra Eszközök keresése

**Megjegyzés:** Amennyiben a rögzítő és az IP kamerák azonos hálózathoz csatlakoznak, akkor azonos hálózati szegmensbe kell hogy tartozzanak. Pl. ha a rögzítő IP címe 192.168.13.57, akkor az IP kamerák IP címének 192.168.13.xxx-nek kell lenniük.

- Válassza ki a listáról a kívánt eszközöket, majd kattintson az „OK” gombra a hozzáadáshoz. A hozzáadott kamerák az eszközkezelési felület listájában jelennek meg.



- Válassza ki a kamerát és kattintson a „Beállítás” gombra a kamera engedélyezéséhez. Nézze meg a 6. ábrát. Jelölje be az „Engedélyezés” jelölőnégyzetet, válassza ki a csatornát és vigye be a kamera felhasználónevét és jelszavát, majd kattintson az „OK” gombra a beállítások elmentéséhez.



6. ábra Eszköz hozzáadása”

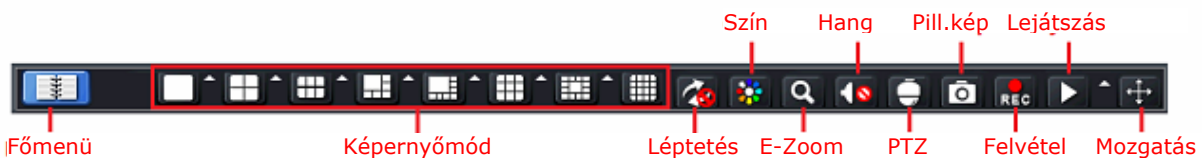
### IP kamera hozzáadása WAN-on keresztül

- Lépjen be a menü -> IP kamera fülre. Nézze meg a 4. ábra-t.
- Kattintson a „Hozzáadás” gombra 6. ábra-hoz hasonló ablak megnyitásához. Jelölje be az „Engedélyezés” jelölőnégyzetet, válassza ki a csatornát, a gyártót, a termék modelljét, vigye be kézzel a kamera IP címét és portszámát, felhasználónevét és jelszavát.


**Megjegyzés:** Ha a hozzáadni kívánt kamera és a rögzítő is WAN-on van, akkor az IP kamera IP címe WAN IP cím kell legyen. A router-ben az IP kamera LAN IP címét és portját ki kell fordítani és annak IP címét kell használni, feltéve hogy az IP kamera helyi hálózathoz csatlakozik, egyébként a rögzítő nem képes csatlakozni az IP kamerához.

## 5. Beállítási főmenü

A vezérlősáv képernyő alján történő megjelenítéséhez kattintson az egér jobb gombjával vagy nyomja meg az előlapon található FN/ESC gombot. Nézze meg a 7. ábra-t.



7. ábra Főmenü vezérlősáv

**Képernyőmód:** Kattintson rá a kívánt képernyőmód kiválasztásához. A csatornák kiválasztásához kattintson képernyőmód melletti  ikonra. Az élő képen a csatornák tetszőleges megjelenítési helyre húzhatóak.

**Léptetés:** A léptetés különböző kamerák élőképeinek egymás utáni sorban történő megjelenítését jelenti. A kép megjeleníthető egyetlen csatornaként vagy különböző kamerák élőképéből összeállított osztott képként. A léptetés mód csak abban az esetben engedélyezett, ha a kiválasztott megjelenítési mód nem képes az összes elérhető kamera képének kijelzésére.

**Szín:** Amennyiben a gomb aktív, akkor beállítható az élőkép színe.


**E-Zoom:** Egyetlen csatorna elektronikus erősítéssel történő nagyméretű megjelenítése.


**Hang:** Hang engedélyezése.


**PTZ:** A PTZ kamera mozgathatásához, pásztázáshoz, illetve sebességének vezérléséhez kattintson a PTZ gombra.

**Pillanatkép:** Az élőképről készítendő pillanatkép elkészítéséhez kattintson az ikonra. Ezek a képek automatikusan mentésre kerülnek a SATA lemezre.

**Rögzítés:** Kattintson a gombra a manuális rögzítés elindításához/leállításához.

**Lejátszás:** Kattintson a gombra rögzített fájlok megtekintéséhez. Kattintson a lejátszás ikon mellett  ikonra a lejátszás idejének kiválasztáshoz- Például, ha 2 perc kerül kiválasztásra, akkor a lejátszás gombra történő kattintást követően a lejátszás 2 perccel korábbi időponttól kezdődően kerül elindításra.

A felhasználó a  ikonra kattintva az egér bal gombjával bárhova húzhatja azt.

**Főmenü:** A 8. ábra-rán látható ablak megnyitásához kattintson a  ikonra. A főmenő az előlapon t vagy a távvezérlőn található MENU gomb megnyomásával is megjeleníthető. A „Beállítás” ikonra kattintva a beállítási menü jelenik meg.



8. ábra Beállítás

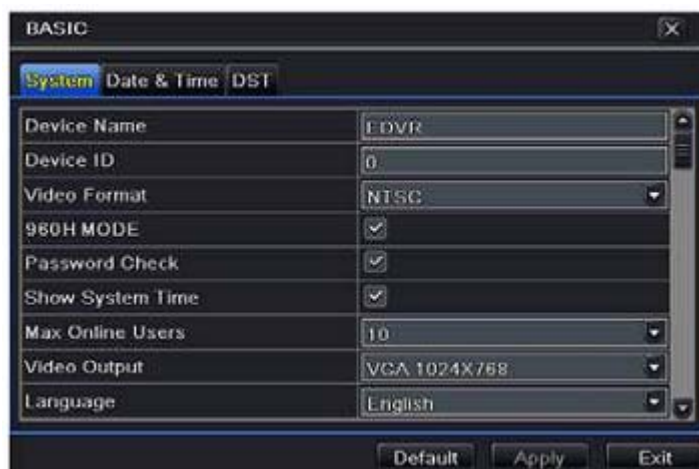
**Figyelmeztetés:** Az IP kamera beállítás csak 3.4.3 vagy magasabb firmware verzió esetén érhető el és az SA-4100AHD-1 (MM) változatban nem áll rendelkezésre.

## 5.1 Alapvető beállítás

Az alapvető beállítás három, rendszer, dátum és idő, valamint DST almenü fület tartalmaz.

## 5.1.1 Rendszer

1. Menjen a főmenü -> beállítás -> alapvető-> rendszer felületre. Nézze meg a 9. ábra-t.



9. ábra Alapvető beállítás – rendszer

Ezen a felületen beállítható az eszköz neve, ID-je, videoformátuma, online felhasználók maximális száma, VGA felbontás, nyelv, stb. az egyes paraméterek meghatározása alább található:

**Eszköznév:** Az eszköz neve. Kliensoldalon vagy a CMS-ben jelenhet meg a távoli eszköz azonosítása céljából.

**Eszköz ID:** Speed dome kamerák használata esetén az eszköz azonosítására szolgál.

**Videoformátum:** Két mód, PAL és NTSC érhető el. A felhasználó a kameráknak megfelelően választhatja ki a videoformátumot.

**Jelszóellenőrzés:** Amennyiben ez az opció engedélyezve van, akkor a megfelelő művelet végrehajtásához a felhasználónak be kell vinnie felhasználónevét és jelszavát.

**Rendszeridő megjelenítése:** Ha ki van jelölve, akkor az aktuális idő megjelenítésre kerül az előképen.

**Max. online felhasználó:** A rögzítőbe egyidejűleg bejelentkezhető felhasználók maximális számának beállítása.

**Videokimenet:** Az élőkép megjelenítési felbontásának meghatározása.

**Nyelv:** Menü nyelvének kiválasztása.

---

**Megjegyzés:** A nyelv és a videokimenet beállításának megváltoztatása után az eszközbe ismételten be kell jelentkezni.

---

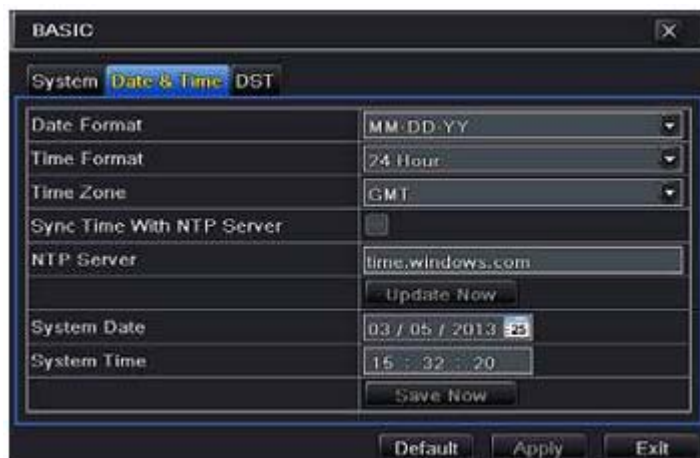
**Kijelentkezés (perc):** A felhasználó különböző időértékek (30, 60, 180, 300 mp.) közül választhat. Amennyiben a kiválasztott időtartamon belül az eszközön semmilyen művelet nem kerül végrehajtásra, akkor a rögzítő automatikusan kijelentkezteti a felhasználót és visszatér a bejelentkezési képernyőre.

**Varázsló megjelenítése:** Ha ki van jelölve, akkor az eszköz minden egyes indítása után az alapvető beállítások végrehajtását biztosító felhasználói felület (varázsló) jelenik meg.

**Nincs kép kijelentkezésakor:** Ha ki van jelölve, akkor kijelentkezést követően nincs képmegjelenítés.

## 5.1.2 Dátum és idő

1. Menjen a főmenü -> beállítás -> alapvető-> dátum és idő felületre. Nézze meg a 10. ábra-t.

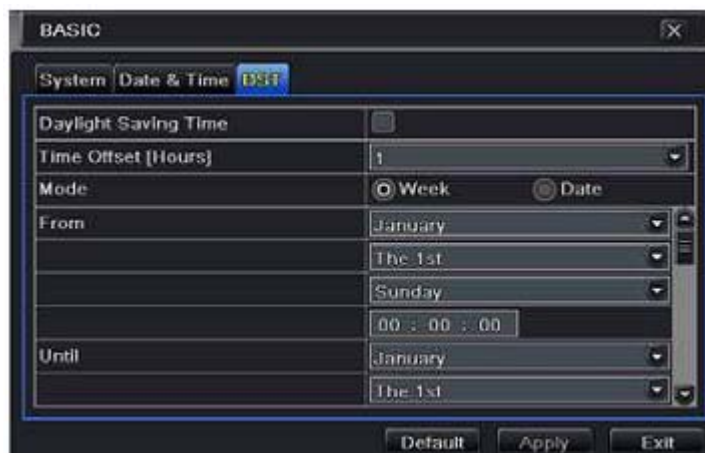


10. ábra Alapvető beállítás - Dátum- és időbeállítás

2. Ezen a felületen állítsa be a dátum és idő formátumát, időzónát. NTP szerver használata esetén jelölje be a „Szinkronizálás NTP szerverrel” jelölőnégyzetet. A rendszer ideje manuálisan is beállítható.
3. A beállítások mentéséhez kattintson az „Alkalmaz” gombra.

## 5.1.3 DST

1. Menjen a főmenü -> beállítás -> alapvető-> dátum és idő felületre. Nézze meg a 10. ábra-t.



11. ábra Alapvető beállítás – DST

2. Ezen a felületen engedélyezhető a téli/nyári időszámítás váltás, beállítható az időeltolás, a kezdési és befejezési hónap/hét/dátum, stb.
3. A beállítások mentéséhez kattintson az „Alkalmaz” gombra.

## 5.2 Élő beállítás

Az élő beállítás három almenüt, élő, főmonitor és maszkolás, tartalmaz.

## 5.2.1 Élő

Ezen a felületen beállítható a kamerák elnevezése és a színbeállításaik.

### Kamera nevének beállítása:

1. Menjen a főmenü -> beállítás -> élő felületre. Nézze meg a 12. ábra-t.



12. ábra Élő beállítás – élő

2. A kameranév mezőre kattintva megjelenik a név bevitelét lehetővé tevő billentyűzet. Kattintson a billentyűzet betűire és/vagy számaira az élőképen megjeleníteni kívánt elnevezés beviteléhez.
3. Jelölje ki a „Név mutatása” jelölőnégyzetet a kamera nevének megjelenítéséhez.
4. Az összes csatorna azonos beállításához jelölje ki a „Mind” jelölőnégyzetet,
5. A beállítások mentéséhez kattintson az „Alkalmaz” gombra.

### Szín beállítása:

1. Kattintson a kívánt kamera/csatorna „Beállítás” gombjára a 13. ábra ablakának megnyitásához.
2. Ezen a felületen beállítható az élőkép világossága, színárnyalata, telítettsége és kontrasztja.
3. A beállítások mentéséhez kattintson az „Alkalmaz” gombra.



13. ábra Élő – színbeállítás

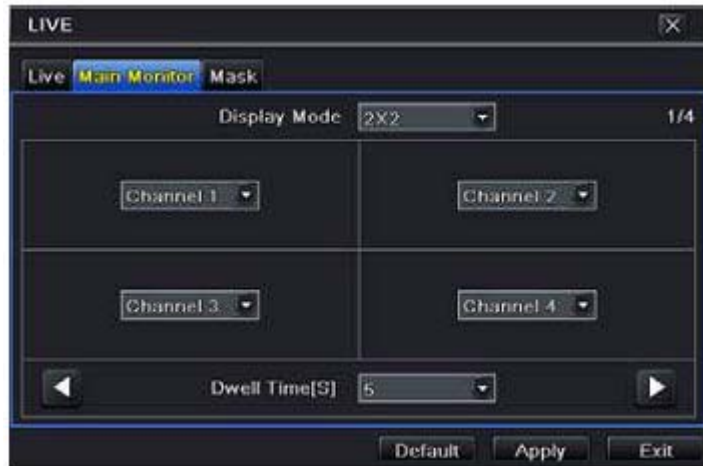


## 5.2.2 Főmonitor



A főmonitor lehetővé teszi a kamerák élő megjelenítési módban történő kijelzési sorrendjének beállítását.

Az alábbi lépéseket követve állítsa be a főmonitort:

1. Menjen a főmenü -> beállítás -> élő -> főmonitor felületre. Nézze meg a 14. ábra-t.



14. ábra Élő beállítás – Főmonitor

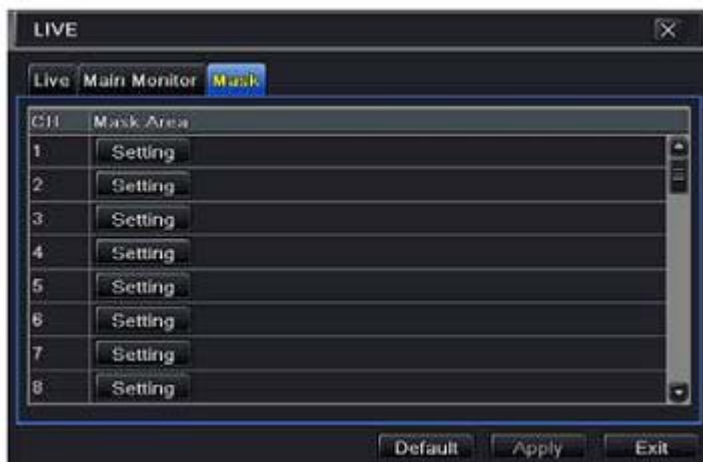
2. Válassza ki a kijelzési módot és a csatornát.
3. Állítsa be a léptetési időt. Kattintson a  gombra a léptett kép előző csatornacsoportjának beállításához. Kattintson a  gombra a léptett kép következő csatornacsoportjának beállításához.
4. A beállítások mentéséhez kattintson az „Alkalmaz” gombra.

## 5.2.3 Maszkolás

Ha az előkép tartalmaz olyan területet amelyet az élőképen nem kíván megjeleníteni, akkor az a maszkolás segítségével kitakarható. Az adott csatornán maximálisan 3 terület kitakarása lehetséges

### Maszkolási terület beállítása:

1. Menjen a főmenü -> beállítás -> élő -> maszkolás felületre. Nézze meg a 15. ábra-t.



15. ábra Élő beállítás – maszkolás

2. Az élőképre lépéshez kattintson a „Beállítás” gombra.
3. Nyomja le az egér bal gombját és a mutató elhúzásával jelölje ki az alábbiak szerinti maszkolási területet.
4. Jobb kattintással lépjen ki a maszkolási terület beállításának felületéről.
5. A beállítások mentéséhez kattintson az „Alkalmaz” gombra.

### Maszkolási terület törlése:

1. A maszkolási terület beállításának felületére lépéshez kattintson a „Beállítás” gombra.
2. Válassz ki a törölni kívánt kitakart területet és kattintson rá duplán a törléshez.
3. A beállítások mentéséhez kattintson az „Alkalmaz” gombra.



16. ábra Maszkolási terület beállítása

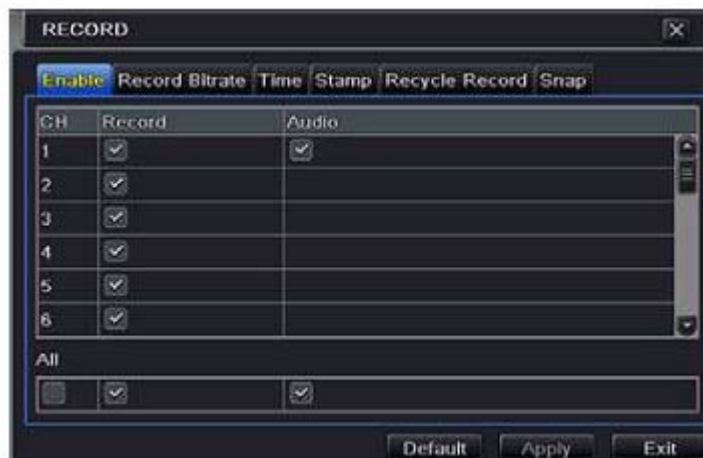
## 5.3 Rögzítés beállítás

A rögzítési beállítások hat, engedélyezés, rögzítési bitráta, idő, felülírás rögzítés, időbélyeg és pillanatkép, almenüket tartalmazza.

A beállítás végrehajtása előtt győződjön meg róla, hogy a rögzítőbe HDD beszerelésre, illetve utána megformázásra került.

### 5.3.1 Engedélyezés

1. Menjen a főmenü -> beállítás -> rögzítés -> engedélyezés felületre. Nézze meg a 17. ábra-t.



17. ábra Rögzítés beállítás – engedélyezés

Paraméter	Jelentés
Rögzítés	Csatornakép rögzítésének engedélyezése/letiltása
Hang	Csatornahang rögzítésének engedélyezése/letiltása

2. Jelölje be a kívánt kép- és hangrögzítési jelölőnégyzeteket.
3. Az összes csatorna azonos beállításához jelölje ki a „Mind” jelölőnégyzetet.
4. A beállítások mentéséhez kattintson az „Alkalmaz” gombra.

### 5.3.2 Rögzítési bitráta

1. Menjen a főmenü -> beállítás -> rögzítés -> rögzítési bitráta felületre. Nézze meg a 18. ábra-t.



18. ábra Rögzítés beállítás – rögzítési bitráta

2. Állítsa be a felbontást, képfreccsítést, kódolást, minőséget és max. bitráta kívánt értékét.
3. Az összes csatorna azonos beállításához jelölje ki a „Mind” jelölőnégyzetet.
4. A beállítások mentéséhez kattintson az „Alkalmaz” gombra.

Paraméter	Jelentés
Képfreccsítés	720P: 1~15 (NTSC) / 1~12 (PAL); 960H: 1~30 (NTSC) / 1~25 (PAL)
Felbontás	720P vagy 960H
Minőség	Minél magasabb az értéke, annál tisztább a rögzített kép. Hat érték választható: legalacsonyabb, alacsonyabb, alacsony, közepes, magas és legmagasabb.
Kódolás	VBR vagy CBR
Max. bitráta	Az aktuális hálózati körülményeknek megfelelően beállítható adatfolyam.

### 5.3.3 Idő

1. Menjen a főmenü -> beállítás -> rögzítés -> rögzítési bitráta felületre. Nézze meg a 19. ábra-t.
2. Állítsa be az elő- és utórögzítés időtartamát. Az összes csatorna azonos beállításához jelölje ki a „Mind” jelölőnégyzetet.



**Előriasztás rögzítés idő:** Az aktuális rögzítést megelőző előrögzítési idő értéke másodpercekben.

**Utóriasztás rögzítés idő:** Az aktuális rögzítést követő utórögzítési idő értéke másodpercekben (10, 05, 20, 30, 60, 120, 180 vagy 300 mp.).

**Lejáratási idő:** Rögzített video lejáratási idejének beállítása. Amennyiben az idő letelik, akkor rögzített fájlok automatikusan törlésre kerülnek.

3. A beállítások mentéséhez kattintson az „Alkalmaz” gombra.



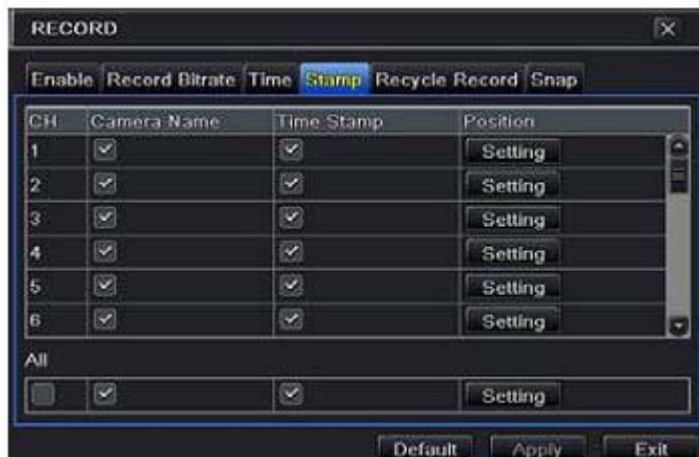
19. ábra Rögzítés beállítás

### 5.3.4 Időbélyeg

Ez az opció lehetővé teszi a kamara nevének és idejének a videon történő megjelenítésének engedélyezését vagy letiltását.

#### Időbélyeg beállítása:

1. Menjen a főmenü -> beállítás -> rögzítés -> időbélyeg felületre. Nézze meg a 20. ábra-t.



20. ábra Rögzítés beállítás –időbélyeg

2. Jelölje ki a kívánt csatorna esetén a kameranév és időbélyeg jelölőnégyzeteket. Kattintson a „Beállítás” gombra az időbélyeg helyének beállításához. Kattintson a kamera nevére és az időbélyegre és húzza a kívánt helyre. Nézze meg az alábbi ábrákat.



Eredeti hely



Módosított hely

3. Az összes csatorna azonos beállításához jelölje ki a „Mind” jelölőnégyzetet.
4. A beállítások mentéséhez kattintson az „Alkalmaz” gombra.

### 5.3.5 Felülírás rögzítés

Ez az opció a merevlemez kapacitásának újbóli felhasználására szolgál. Ha engedélyezve van, akkor a rendszer automatikusan törli a legrégebbi felvételeket és amennyiben a tárhely teljesen felhasználásra került újrahasznosítja azokat. Beállításához kövesse az alábbi lépéseket:

1. Menjen a főmenü -> beállítás -> rögzítés -> felülírás rögzítés felületre.
2. Az automatikus újraírásához jelölje be az újraírás jelölőnégyzetet. Ha az opció le van tiltva, akkor a DVR leállítja a rögzítést amennyiben a merevlemez megtelik.
3. A beállítások mentéséhez kattintson az „Alkalmaz” gombra.

### 5.3.6 Pillanatkép

Ezen a felületen beállítható a pillanatkép felbontása, minősége, időtartama és számozása.

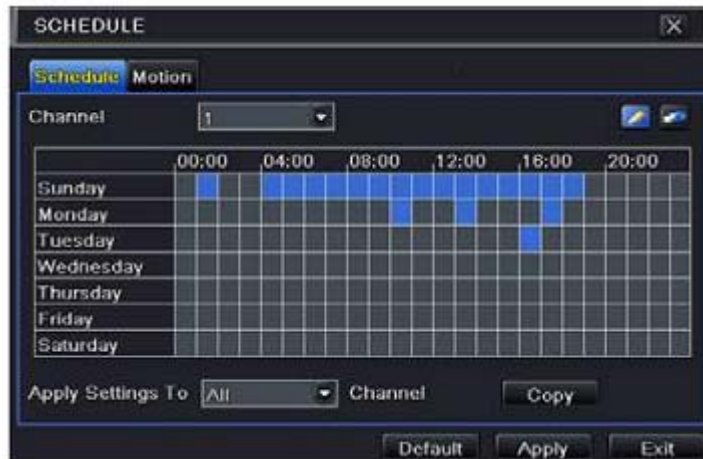
## 5.4 Ütemező beállítás

Az ütemező beállítás két, ütemezés és mentés, almenü fület tartalmaz.



### 5.4.1 Ütemező

Ez a fül a normál rögzítésre, a hét minden egyes napjára, és a nap 24 órájára vonatkozó ütemezőjének meghatározását teszi lehetővé. Az egyes oszlopok a nap egy óráját jelképezik. A kiemelt terület a kiválasztott időt jelöli. Az ütemezők alábbi lépéseket követve állíthatók be:

1. Menjen a főmenü -> beállítás -> ütemező felületre. Nézze meg a 21. ábra-t.



21. ábra Ütemező beállítás – ütemező


2. Válassza ki a csatornát és kattintson a  ikonra egy adott nap ütemezőhöz történő hozzáadása céljából. Kattintson a  ikonra a kiválasztott ütemező törléséhez.

Amennyiben egy csatorna ütemező beállítását egy másik vagy mindegyik csatornára alkalmazni kívánja, akkor kattintson a „Másolás” gombra.

A rácson történő dupla kattintással heti ütemező is beállítható. Ez a 22. ábrán látható.



22. ábra Ütemező – heti ütemező

1. Válasszon ki egy napot és kattintson a „Hozzáadás”-ra a kezdési és befejezési idő beállításához, majd kattintson a -ra.
2. Válasszon ki egy másik napot és adja hozzá az ütemezőhöz vagy másolja át a „Beállítások alkalmazása” gomb segítségével egyik ütemező beállítását a másikba.

## 5.4.2 Mozgás ütemező

Ez a fül a mozgásérzékelésen alapuló rögzítés ütemezőjének beállítását teszi lehetővé. A beállítás lépései alább találhatóak:

1. Menjen a főmenü -> beállítás -> ütemező -> mozgás fülre.
2. A mozgásalapú rögzítés ütemezőjének beállítási lépései a normál ütemező beállításához hasonlóak. Részletekért nézze meg a 5.4.1 Ütemező fejezetet.

**Megjegyzés:** A mozgáslapú rögzítés ütemezőjének alapértelmezett beállítása 24x7. Amennyiben a mozgáslapú rögzítést aktiválni kívánja, akkor engedélyezze a mozgásérzékelő riasztást és állítsa be a mozgásriasztás ütemezőjét (lásd 5.5.1 Mozgás riasztás fejezet).

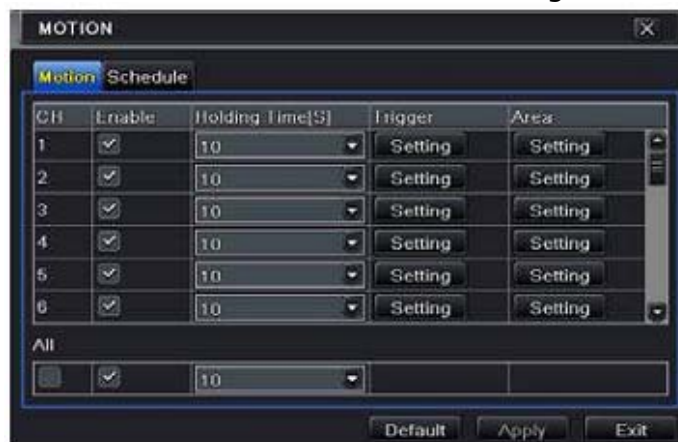
## 5.5 Riasztás beállítás

A riasztás beállítás négy, mozgás, videojel vesztés, egyéb riasztás és riasztáskimenet, almenü füleket tartalmazza.

### 5.5.1 Mozgás riasztás

A mozgás riasztás beállítás két, mozgás és ütemező, almenü fület tartalmaz. A mozgás riasztás beállítása az alábbiak szerint végezhető el. Nézze meg 23. ábra-t.

1. Menjen a főmenü -> beállítás -> riasztás -> mozgás föltre.



23. ábra Riasztás beállítás – mozgás

2. Engedélyezze a mozgás riasztást, állítsa be a rendszer további mozgásérzékelésre történő várakozás idejét jelentő riasztástartási időt. Pl. ha a riasztástartási idő 10 mp, és a rendszer egy mozgást érzékelt, akkor az eszköz riasztási állapotba megy, de 10 mp-ig (csatornára meghatározott ideig) semmilyen más riasztást nem fog érzékelni. Amennyiben ezen időtartam alatt további mozgás érzékelése történik, akkor az folyamatos mozgásként, egyébként egyszerű mozgásként kerül értelmezésre.
3. Kattintson az érzékelési terület beállítását biztosító ablak megnyitására szolgáló „Beállítás” gombra.



24. ábra Riasztás beállítás – Mozgás indítás



**Zümmer:** Ha kijelölésre került, akkor rögzítő hangjelzője riasztáskor aktiválásra kerül.

**Megjelenítés teljes képernyőn:** Ha ki van választva, akkor a monitoron egy riasztás indítása esetén a kiválasztott csatorna képe teljes képernyőn jelenik meg.






**Email:** Ha aki van jelölve, akkor a rögzítő az adott bementről érkező mozgásalapú riasztás esetén email értesítést küld az előre beállított email címre.

**Pillanatkép:** Ha ki van jelölve, akkor a rendszer riasztáskor a kijelölt csatornákról automatikusan pillanatképet készít a HDD-re.


4. Menjen a rögzítés fülre. Válassza ki a rögzítendő csatornákat (szükséges a riasztáskor rögzítésre kerülő csatornák kiválasztása). Kattintson az „Ok” gombra a beállítás mentéséhez.
5. Menjen a „PTZ-hez” fülre. Állítsa be a PTZ kamera érzékelő alapú riasztás esetére a preset, órjárat és követés opciókat. Azonos riasztás esetén ennek a funkciónak a végrehajtására egy vagy több PTZ is beprogramozható.
6. A „Terület” gombra kattintás után a 25. ábra-n látható párbeszédablak jelenik meg.



25. ábra Mozgás – terület

7. Az ablakban a csúszka segítségével az érzékenység értéke (1~8) állítható be. A nagyobb érték érzékenyebb mozgásérzékelést jelent. Minthogy az érzékenységet a szín és az idő (nappal vagy éjjel) befolyásolja, ezért az értékét az adott körülményeknek megfelelően kell beállítani. Bal kattintással és az egér húzásával törölhető a terület. Kattintson a  ikonra a teljes kép érzékelési területként történő beállításához. Kattintson a  ikonra a beállított érzékelési terület törléséhez. Kattintson a  ikonra a körülményeknek megfelelő érzékenység teszteléséhez. Mozgás érzékelésekor egy alak szimbólum kerül megjelenítésre. Kattintson a  ikonra a beállítások elmentéséhez. Kattintson a  ikonra az ablakból történő kilépéshez.

---

**Megjegyzés:** A mozgásérzékelési mező beállítását megelőzően ajánlott a  ikonra kattintani az eltárolt mező törléshez és a beállítások frissítéséhez.

---

8. Az összes csatorna azonos beállításához jelölje ki a „Mind” jelölőnégyzetet.
9. A beállítások mentéséhez kattintson az „Alkalmaz” gombra.
10. Menjen az ütemező földre. A mozgáslapú rögzítés ütemezőjének beállítási lépései a normál ütemező beállításához hasonlóak. Részletekért nézze meg a 5.4.1 Ütemező fejezetet.

## 5.5.2 Videojel vesztes

A DVR beállítható a videojel elvesztésének érzékelésére. A beállítás lépései az alábbiak:

1. Menjen a főmenü -> beállítás -> riasztás -> videojel vesztes földre. Nézze meg 26. ábra-t.
2. A videojelvesztés indítás beállításának lépései hasonlóak a mozgásindítás beállításához (lásd 5.5.1 Mozgás riasztás -> indítás fejezet).

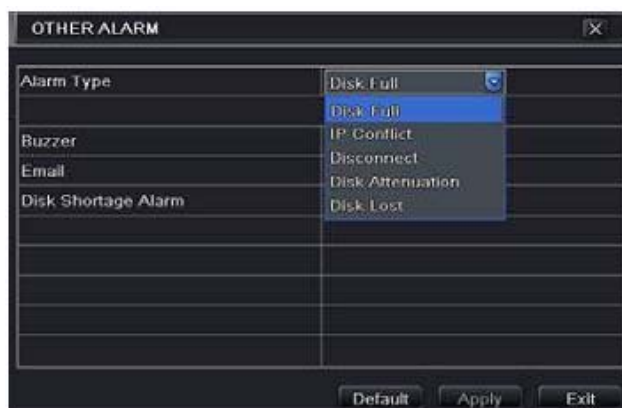


26. ábra Riasztás beállítás – videojel vesztes

## 5.5.3 Egyéb riasztás

Ez a fül lehetővé teszi a lemez tele, IP ütközés, lecsatlakozás esemény, lemez gyengülés vagy hiányzó lemez beállításai közötti választást.

1. Menjen a főmenü -> beállítás -> riasztás -> egyéb riasztás földre. Nézze meg 27. ábra-t.
3. A legördülő menüből válassza ki a kívánt riasztási eseményt.
4. Jelölje be a szükséges indítási opciókat.
5. A „Lemez tele” esemény kiválasztását követően elérhető legördülő listából válassza ki a „Kevés lemez riasztás”-t a fennmaradó HDD hely küszöbértéknek beállításához. Ha a küszöbszint elérésre kerül, akkora rendszer „Lemez tele” riasztást indít.
6. Kattintson az „Alkalmaz”-ra a beállítások elmentéséhez.

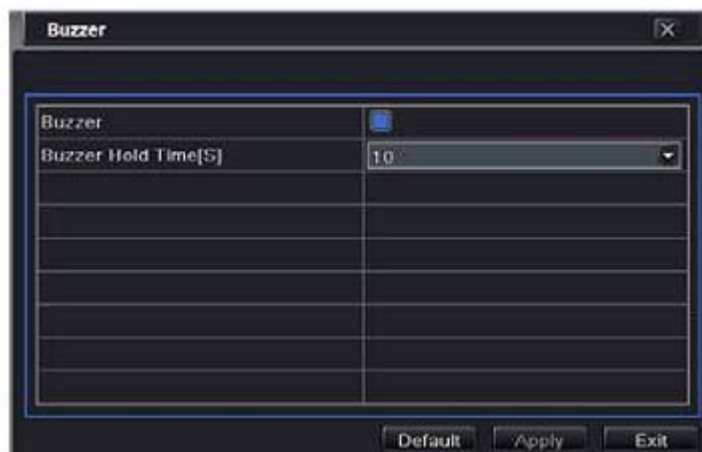


27. ábra Egyéb riasztás

## 5.5.4 Riasztáskimenet

### Riasztáskimenet beállítása:

1. Menjen a főmenü -> beállítás -> riasztás -> riasztáskimenet fülre. Nézze meg 28. ábra-t.



28. ábra Riasztáskimenet

2. Jelölje ki a zűmmert és állítsa be a tartási időt. Ebben az esetben a zűmmer meg fog szólalni, amennyiben a rendszer riasztásba megy.

## 5.6 Hálózati beállítás

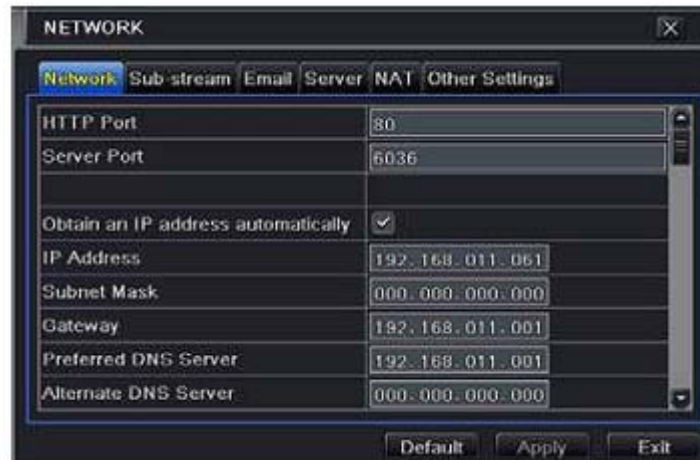
A hálózati beállítás a hálózat, másodlagos adatfolyam, email, szerver, NAT és egyéb beállításokat tartalmaz. A DVR hálózaton keresztüli felügyeletéhez a hálózati beállítások elvégzése szükséges.

### 5.6.1 Hálózat

#### Hálózat beállítása:

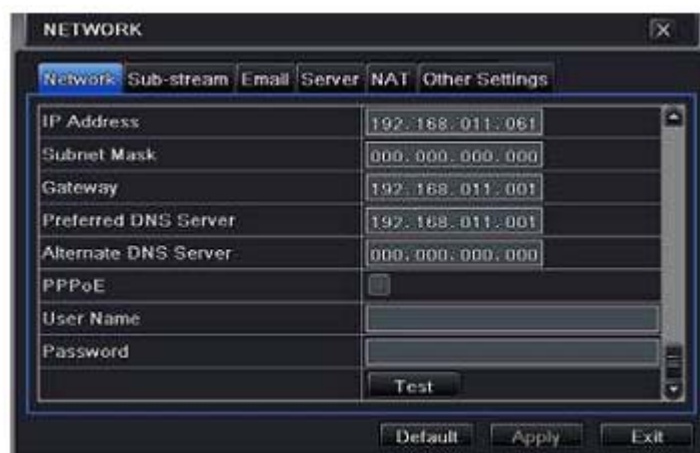
1. Menjen a főmenü -> beállítás -> hálózat fülre. Nézze meg 29. ábra-t.
2. Állítsa be a HTTP portot. A port alapértelmezett értéke 80. Amennyiben a port értéke megváltoztatásra kerül, akkor az IP cím IE böngésző címsorába történő bevitelkor a portszámot is be kell vinni. Pl. ha a HTTP port értéke 82 és az IP cím <http://192.168.0.25>, akkor az IE böngésző címsorába [http://192.168.0.25:82-t](http://192.168.0.25:82) kell bevinni.

3. Állítsa be a szerverportot. A port alapértelmezett értéke 6036.
4. Csatlakoztassa az Internetet. Az Internet csatlakoztatására három lehetőség van.



29. ábra Hálózati beállítás – hálózat

- Amennyiben a hálózaton DHCP szerver működik, akkor az IP cím és az egyéb hálózati beállítások DVR általi automatikusan lekéréséhez jelölje be az „IP cím automatikus lekérése” jelölőnégyzetet. Ez után a DHCP szerver kiosztja eszköz IP címét, az alhálózati maszkot, valamint az átjáró és a DNS szerver IP címét.
  - Amennyiben a beállításokat saját maga kívánja elvégezni, akkor tiltsa le az „IP cím automatikus lekérése” opciót és vigye be eszköz IP címét, az alhálózati maszkot, valamint az átjáró és a DNS szerver IP címét.
  - Ha az Internetet PPPoE-n keresztül kívánja csatlakoztatni, akkor tiltsa le az „IP cím automatikus lekérése” opciót jelölje be a PPPoE jelölőnégyzetét és vigye be csatlakozáshoz szükséges felhasználónevet és jelszót. A beállítás elvégzése után a DVR automatikusa bejelentkezik a hálózatra.
5. Tesztelje le a hálózat megfelelő működését a „Teszt” gomb használatával.
  6. Ha a hálózati csatlakozás megfelelően beállításra került, akkor a beállítások mentéséhez kattintson az „Alkalmaz” gombra.





## 5.6.2 Másodlagos adatfolyam

### Másodlagos adatfolyam beállítása:

1. Menjen a főmenü -> beállítás -> hálózat -> sub-stream fülre. Nézze meg 30. ábra-t.
2. Állítsa be a képfreccsítés, felbontás, minőség, kódolás és a max. bitráta értékét.
3. Az összes csatorna azonos beállításához jelölje ki a „Mind” jelölőnégyzetet.
4. A beállítások mentéséhez kattintson az „Alkalmaz” gombra.



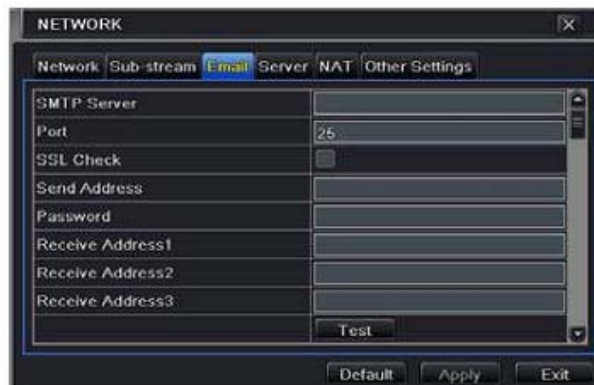
30. ábra Hálózati beállítás – másodlagos adatfolyam

Paraméter	Jelentés
Képfreccsítés	1~12/15 (néhány modell esetében magasabb is lehet)
Felbontás	CIF
Minőség	Kliens képminősége. Minél magasabb az értéke, annál tisztább a rögzített kép. Hat érték választható: legalacsonyabb, alacsonyabb, alacsony, közepes, magas és legmagasabb.
Kódolás	VBR vagy CBR
Max. bitráta	256~1792 kbp

## 5.6.3 Email

### Email beállítása:

1. Menjen a főmenü -> beállítás -> hálózat -> email fülre. Nézze meg 31. ábra-t.



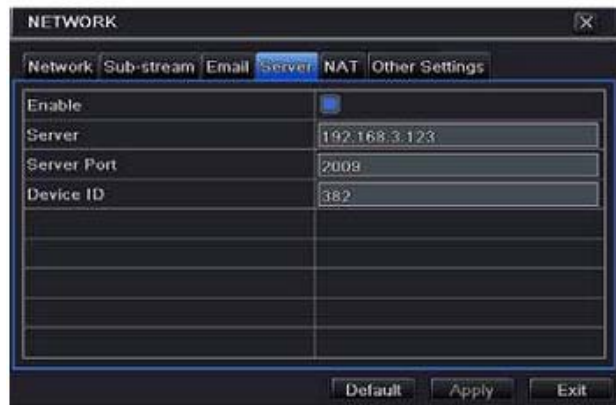
31. ábra Hálózati beállítás – email

2. Állítsa be az SMTP szervert és a portot.  
**SMTP szerver/port:** SMTP szerver neve és portszáma. Az aktuális igényeknek megfelelően SSL hitelesítés is beállítható (pl. Gmail).
3. Vigye be a küldő címét és jelszavát.
4. Vigye be a címzettek email címzeit és kattintson a „Teszt” gombra a fiók érvényességének ellenőrzéséhez.  
**Kép csatolása:** Ha kijelölésre került, akkor a rendszer képeket is csatol az elküldött emailek-hez.

## 5.6.4 Szerver

Ez a funkció főleg ECMS/NVMS csatlakozás esetén használatos. Beállítását az alábbi lépések mutatják:

1. A szervert felületen válassza ki az „Engedélyezés” opciót.
2. Ellenőrizze le az ECMS/NVMS-ben az átviteli médiaszerver IP címét és portszámát. Az automatikus jelentés alapértelmezett portja 2009. Amennyiben ez módosításra került, akkor menjen az átviteli média felületére és ellenőrizze le azt.

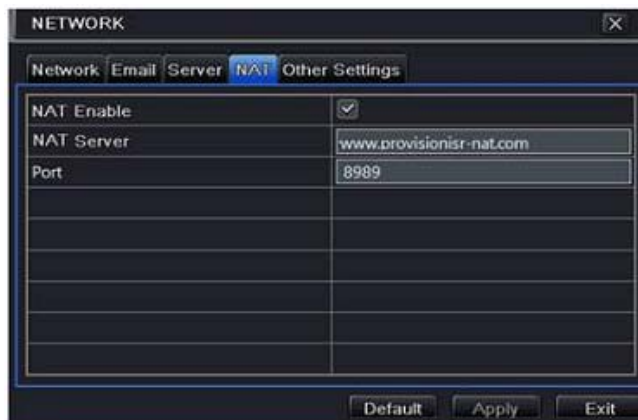


32. ábra Hálózati beállítás – szervert

3. Új eszköz hozzáadásakor engedélyezze az ECMS/NVMS-ben az automatikus jelentést. Vigye be a ECMS/NVMS-be az eszköz további információit és az eszköz ID-jét.
4. Vigye be a fentebb említett szervert IP-t, szervert portot és eszközt ID-t a rögzítő szervert felületén, majd kattintson az „Alkalmaz” gombra a beállítások elmentéséhez. Ezt követően az EVMS/NVMS rendszer automatikusan csatlakozik az eszközhöz.

## 5.6.5 NAT

1. Menjen a főmenü -> beállítás -> hálózat -> email fülre. Nézze meg 33. ábrát.



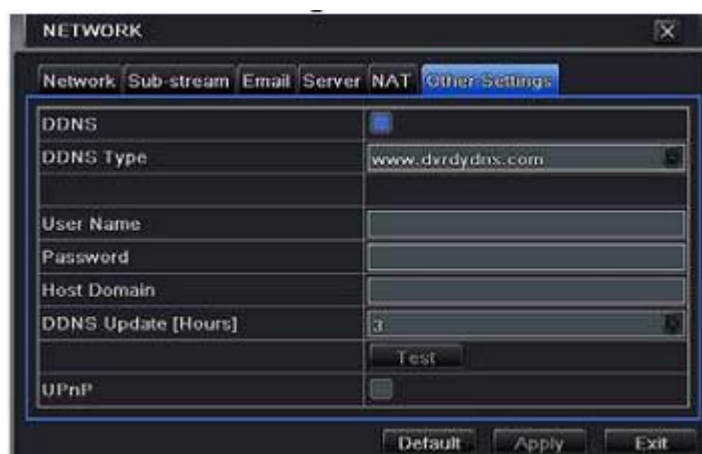
33. ábra Hálózati beállítás – NAT

2. Engedélyezze a NAT-ot és vigye be a NAT szerver-t (az alapértelmezett NAT szerver a www.provisionisr-nat.com és az alapértelmezett port a 8989).
3. Kattintson az „Alkalmaz”-ra a beállítások elmentéséhez.

## 5.6.6 Egyéb beállítások

Amennyiben a DVR-ben a PPPoE van alapértelmezett hálózati csatlakozásként beállítva, akkor be lehet állítani a csatlakozáshoz használt DDNS-t. a beállítást az alábbi lépések mutatják:

1. Engedélyezze a DDNS szerver-t.
2. Vigye be a DDNS weboldalon regisztrált felhasználónevet, jelszót és host domain-t.
3. Kattintson a „Teszt” gombra a bevitt információk helyességének ellenőrzése céljából.
4. Kattintson az „Alkalmaz”-ra a beállítások elmentéséhez.



**UPnP engedélyezés:** Válassza ki az UPnP-t rögzítőben majd a router-ben is. Ennek következtében nincs szükség az Internetre kapcsolódó routerben a LAN IP cím és port kifordítására. Ezt követően ellenőrizze a router WAN IP címét.

**Megjegyzés:** A felhasználó által választott domain név egy a DVR-hez kapcsolt domain név. A felhasználónak a felhasználónév és jelszó regisztrálásához be kell jelentkeznie a szerver üzemeltetője által biztosított weboldalra, majd a domain nevet online kérvényezni. Sikeres alkalmazást követően a felhasználó képes az IE kliensbe bevitt domain név segítségével hozzáférni az eszközhöz.

1. Domain név regisztrálása (<http://provision-isr-dns.com>)

**Megjegyzés:** A DDNS egy hostnév DDNS felhasználónév és jelszó segítségével történő regisztrálására szolgál.

A Provision-ISR lehetővé teszi a DVR Interneten keresztül történő elérést biztosító virtuális cím létrehozását saját, „mint DDNS” szerverének használat által. Minden egyes fiók maximum 35, az IP címek helyett használható különböző domain név létrehozását teszi lehetővé. A következő lépések bemutatják a DVR név regisztrálásának és a DVR, Provision ISR mint DDNS szerverének használatához szükséges, beállításainak lépéseit.

**a. Domain név regisztrálása a Provision-ISR DDNS szerveren**

1. Látogassa meg a <http://provision-isr-dns.com> weboldalt és kattintson a „**Registration**” gombra egy domain név regisztrálásához.



2. Töltse ki a regisztrációs űrlapot, majd kattintson a „**Submit**” gombra.

3. Vigye be a kérvényezett host nevet és kattintson „**Request domain**” gombra (pl. „otthon”).

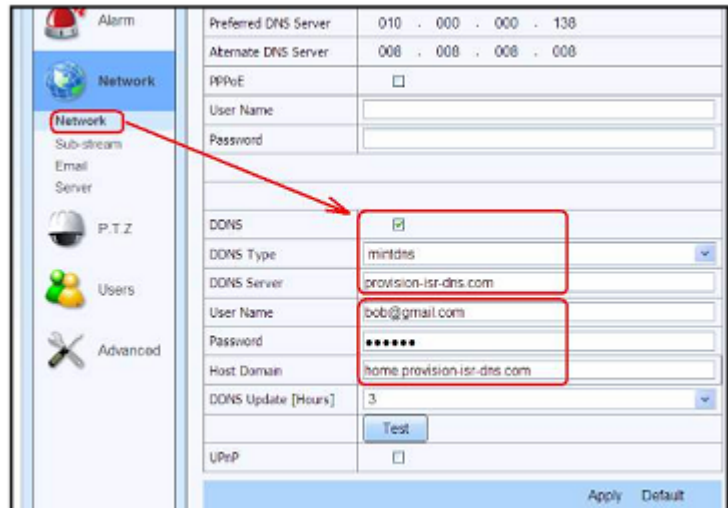
4. Amennyiben nincs probléma a domain regisztrációjával, akkor a „**Your domain was successfully created**” üzenet jelenik meg.

Amennyiben nem látja ezt az üzenetet, akkor a kérvényezett domain név már használatban van és egy másik, eltérő domain név regisztrálása szükséges (a domain név gyakran host névként kerül említésre).

Maximum 35 domain hozható létre egyetlen fiók alatt.



5. A domain név a DVR címének elejéhez kerül hozzáadásra, pl. az „otthon” domain regisztrálása esetén „**otthon.provision-isr-dns.com**” lesz.



#### **b. DVR beállítása DDNS szerver használatához**

1. A DDNS szerver csak abban az esetben működik megfelelően, ha a következő 3 lépés megfelelően végrehajtásra került; (1) domain regisztráció, (2) megfelelő elsődleges/másodlagos DNS szerver beállításokkal rendelkező helyes hálózati beállítás, és (3) helyi hálózaton (routeren) megfelelően beállított portfordítás.
2. A DVR Főmenü -> beállítások -> hálózat felületen állítsa be helyesen a DNS szervereket.

Példaként nézze meg az alábbi beállításokat;

- Router IP címe: **10.0.0.138**
- Regisztrált email fiók: **bob@gmail.com**
- Regisztrált host domain: **otthon.provision-isr-dns.com**

3. A fentebbi ábra szerint jelölje be a „DDNS” jelölőnégyzetet, válassza ki a „mintdns” DDNS típust és töltsse ki a többi mezőt.
4. Győződjön meg róla, hogy az elsődleges és másodlagos DNS szerver megfelelően kitöltésre került (hálózati beállítások fejezet): az elsődleges DNS-nek az Internet átjárónak (router) kell lennie, míg a másodlagos DNS



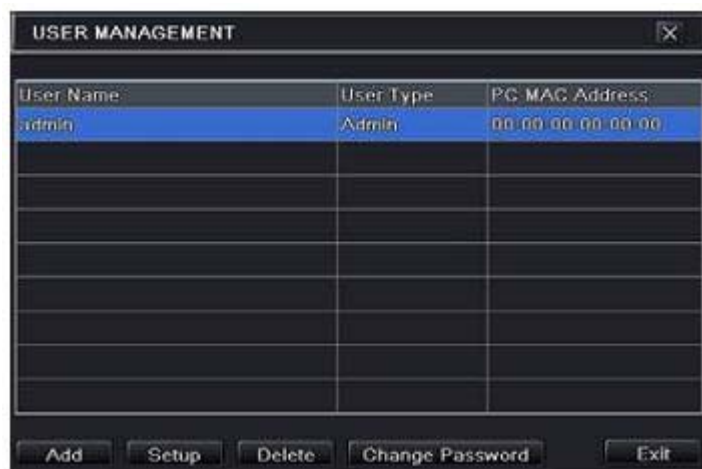
szerver eltérő szerver lehet (pl. a Google DNS szervere – 8.8.8.8 vagy 8.8.4.4)

- Kattintson a „Teszt” gombra
  - Amennyiben a teszt sikeres, akkor kattintson az „Alkalmaz” gombra a beállítások elmentéséhez.
5. Ha a teszt sikertelen, akkor ellenőrizze a bevitt információkat.
6. Ezek után a DDNS segítségével elérheti a DVR-t (pl. <http://otthon.provision-isr-dns.com>).

## 5.7 Felhasználó-kezelés beállítás

Ez a fül normál vagy haladó felhasználók hozzáadását teszi lehetővé. Felhasználó hozzáadásához és jogosultságának meghatározásához:

1. Menjen a Főmenü -> beállítás -> felhasználók fülre. Nézze meg 34. ábra-t.



34. ábra Felhasználó - kezelés beállítás

2. Kattintson a „Hozzáadás”-ra a következő 35. ábra szerinti párbeszédablak megnyitásához.



35. ábra Hozzáadás – általános

3. Az általános fülön vigye be a felhasználó nevét, jelszavát és válassza ki a típusát. Itt szintén kijelölheti „PC MAC cím összekötés” opciót és beviheti a címet.
4. Kattintson az „OK”-ra a beállítások elmentéséhez.

**Megjegyzés:** Amennyiben a PC MAC cím összekötés alapértéke 0, akkor a felhasználó nincs összekapcsolva egy megadott számítógéppel. Ha az összekötés opció be van állítva, akkor a felhasználó a DVR-be csak a meghatározott számítógépről (adott MAC címet viselő) tud bejelentkezni.

5. Váltson a jogosultság fülre és jelölje ki az adott felhasználó jogosultságait. Nézze meg a 36. ábra-t.
6. Kattintson az „OK”-ra a beállítások elmentéséhez.



36. ábra Felhasználó hozzáadás – jogosultság

#### **Felhasználó törlése:**

1. Menjen a főmenü -> beállítás -> felhasználói felületre.
2. Válassza ki a törölni kívánt felhasználót és kattintson a „Törlés” gombra.

#### **Felhasználó módosítása:**

1. Menjen a főmenü -> beállítás -> felhasználói felületre.
2. Válassza ki a módosítani kívánt felhasználót és kattintson a „Módosítás” gombra.

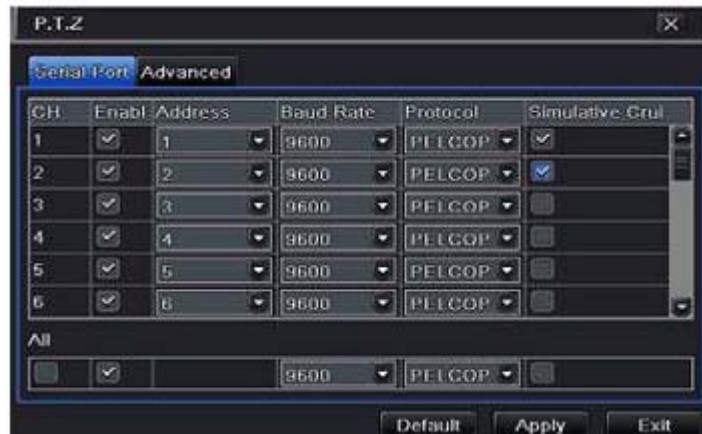
#### **Felhasználó jelszavának megváltoztatása:**

1. Menjen a főmenü -> beállítás -> felhasználói felületre.
2. Válassza ki a felhasználót akinek a jelszavát meg kívánja változtatni és kattintson a „Jelszó megváltoztatása” gombra.

## **5.8 PTZ beállítás**

A PTZ beállítás két, a soros port és haladó almenüfület tartalmazza.

1. Menjen a Főmenü -> beállítás -> PTZ -> soros port fülre. Nézze meg 37. ábra-t.



37. ábra Beállítás – soros port

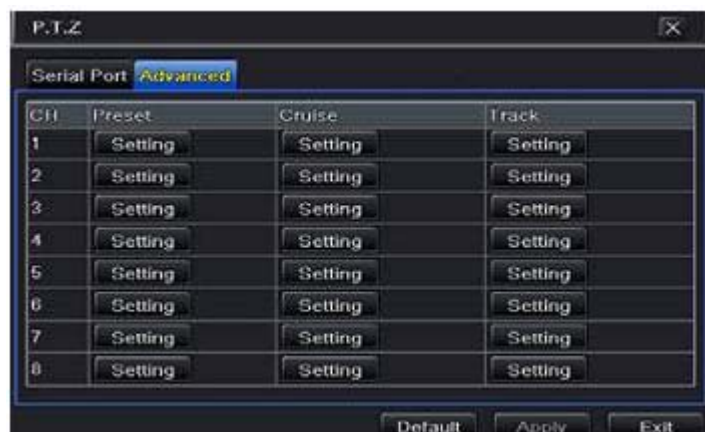
Paraméter	Jelentés
Cím	PTZ eszköz címe
Átviteli sebesség	PTZ eszköz átviteli sebessége; 110, 300, 600, 1200, 2400, 4800, 9600, 19200, 34800, 57600, 115200, 230400, 460800, 921600
Protokol	PTZ eszköz kommunikáció protokollja; NULL, PELCO-P, PELCO-D, LILIN, MINKING, NEON, STAR, VIDO, DSCP, VISCA, SAMSUNG, RM110, HY, N-control
Szimulált órjárat	Ha engedélyezésre kerül, akkor attól függetlenül, hogy a PTZ eszköz rendelkezik-e órjárat funkcióval az eszköz órjáratfunkciót hajthat végre.

2. Válassza ki az „Engedélyezés”-t és a speed dome kamera beállításainak megfelelően állítsa be a cím értékét, átviteli sebességét és kommunikációs protokollját.

3. Az összes csatorna azonos beállításához jelölje ki a „Mind” jelölőnégyzetet.

4. A beállítások mentéséhez kattintson az „Alkalmaz” gombra.

A haladó beállítás a preset, órjárat és követés beállítást tartalmazza. Nézze meg a 38. ábra-t.

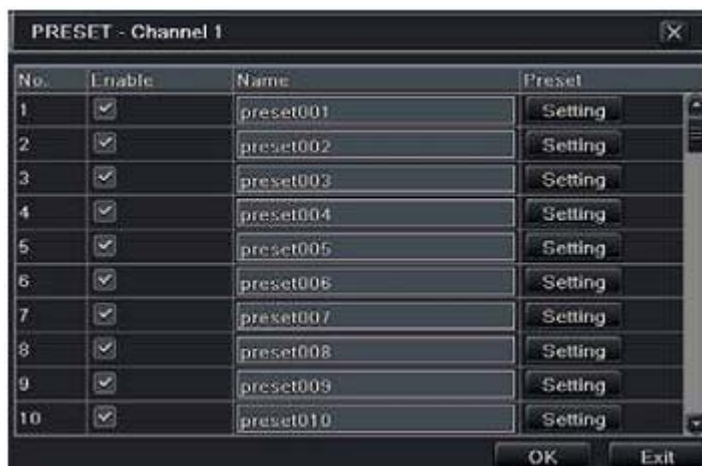


38. ábra PTZ beállítás – haladó

### Preset beállítása:

1. A haladó felületen kattintson a preset „Beállítás” gombra a 39. ábra szerinti párbeszédablak megnyitásához.





39. ábra Haladó – preset beállítás





2. A preset beállítási fülön engedélyezze a preset-et és állítsa be a preset nevét, majd kattintson a preset „Beállítás” gombra.



40. ábra Preset beállítás

3. A kamera mozgatásával állítsa be a kívánt pozíciót, állítsa be a dome kamera mozgatási sebességét, a zoom és az iris értékét.

**Megjegyzés:** Az alábbi két (törlés és világítás) gomb csak a PELCO-P vagy PELCO-D kiválasztása esetén érhető el, alkalmazásukat PTZ eszköznek is támogatnia kell.

4. Válassza ki a preset pont számát. Kattintson a  gombot a PTZ törlés és kattintson a  gombra a PTZ világítás engedélyezéséhez.
5. Kattintson a „Mentés”-re a beállítások elmentéséhez. Kattintson a  ikonra az eszközsáv elrejtéséhez. Újbóli megjelenítéséhez kattintson az egér jobb gombjával. A  ikonra kattintva az aktuális felület bezárható.
6. Térjen vissza a haladó – preset beállítás felületre és kattintson az „OK” gombra a beállítások elmentéséhez.

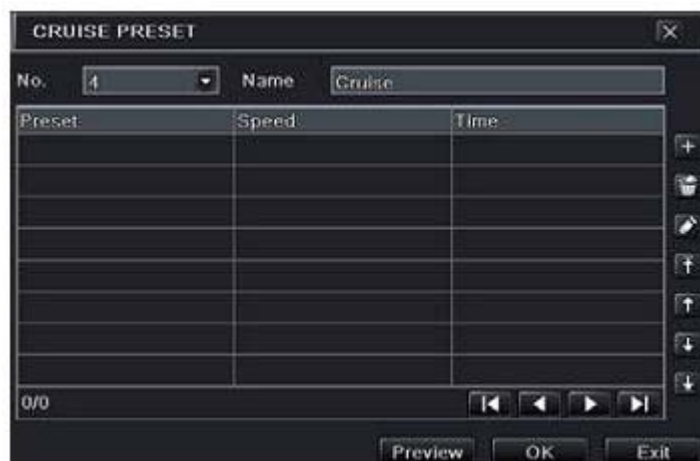
### Órjárat beállítása:

1. A haladó felületen kattintson az „Órjárat” gombra a következő ablak megnyitásához.







41. ábra Órjárat beállítás

2. Kattintson a „Hozzáad” gombra az órjárat útvonalnak a listához történő hozzáadása céljából (maximum 8 órjárat hozható létre).
3. Válassza ki a kívánt tételt és kattintson a „Beállítás” gombra a 42. ábra-n látható párbeszédablak megnyitásához.




42. ábra Órjárat módosítása

4. Kattintson a  ikonra a speed dome kamera sebességének és a preset pont idejének meghatározásához. Egy preset pont törléséhez kattintson a  ikonra vagy módosításához a  ikonra. A felhasználó a  ikonra történő kattintással állíthatja be a preset pont helyzetét. Kattintson az „Előnézet” gombra az órjáratútvonal előzetes megtekintéséhez.

### Követés beállítása:

1. A haladó felületen kattintson a követés „Beállítás” gombra a 43. ábra-n látható párbeszédablak megnyitásához.
2. A kamera mozgásával állítsa be a kívánt pozíciót, állítsa be a dome kamera mozgási sebességét, a zoom és az irisz értékét.

3. Kattintson a „Rögzítés” gombra a PTZ kamera mozgásának rögzítéséhez, majd kattintson rá ismét a rögzítés leállításához.
4. Kattintson a „Start” gombra a rögzített követés lejátszásához. Kattintson rá ismét a lejátszás megszakításához.
5. Kattintson a  ikonra az aktuális felületről történő kilépéshez.



43. ábra Követés beállítás

## 5.9 Haladó

A haladó beállítás három, alaphelyzetbe állítás, import/export és blokkolás/engedélyezés lista almenü fület tartalmaz.

### 5.9.1 Alaphelyzetbe állítás

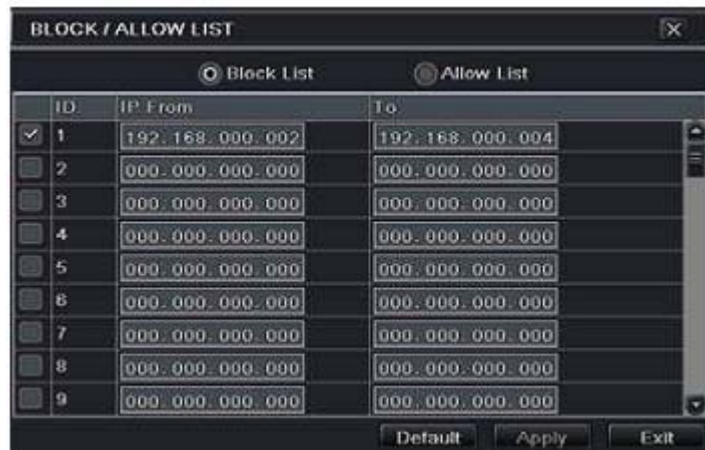
Visszaállítja az eszköz gyári alapértelmezett beállításait.

### 5.9.2 Import/export

Mobil tárolóeszközre kiexportálja az eszköz beállításait, illetve a korábban kiexportált adatfájlt a mobil tárolóeszközhöz beimportálja rögzítőre.

### 5.9.3 Blokkolás/engedélyezés lista

Itt az arra feljogosított felhasználó meghatározott IP tartományba tartozó felhasználók esetében meggátolhatja vagy engedélyezheti a DVR-hez történő hozzáférést. Pl. amennyiben az adminisztrátor nem akarja, hogy a 192.168.0.2 és 192.168.0.4 tartományba eső IP címmel rendelkező számítógépről a felhasználók ne férjenek a DVR-hez, akkor a „Blokkolás” lista opció kijelölése után az IP címtartomány bevitelével teheti azt meg. Illetve amennyiben az adminisztrátor nem akarja, hogy a 192.168.0.2 és 192.168.0.4 tartományba eső IP címmel rendelkező számítógépről a felhasználók hozzáférjenek a DVR-hez, akkor az „Engedélyezés” lista opció kijelölése után a kívánt beállítások bevitelével teheti azt meg.



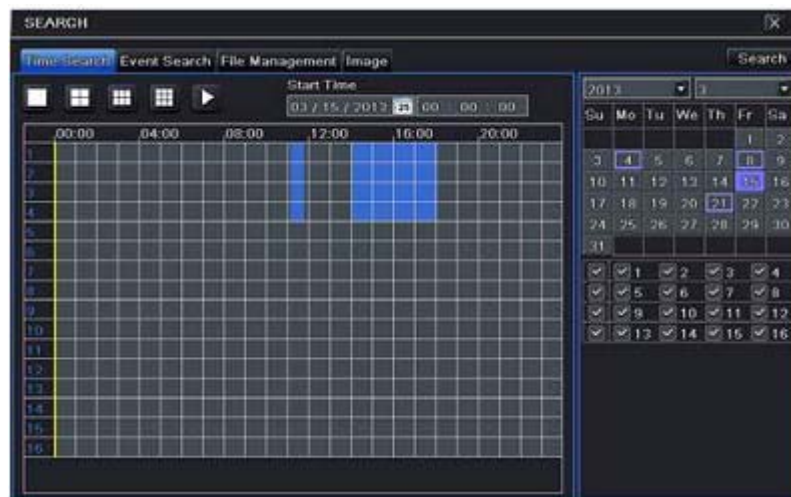
44. ábra Blokkolás/engedélyezés lista

## 6. Keresés, lejátszás és mentés

A keresés beállítás négy, almenü, időkeresés, eseménykeresés, fájl és képkezelés, tartalmaz.

### 6.1 Időkeresés

1. Menjen a főmenü -> keresés -> időkeresésére. Nézze meg a 45. ábra-t.



45. ábra Keresés beállítás- időkeresés

2. A jobb oldalon válassza ki a dátumot és a csatornákat, majd kattintson a „Keresés” gombra. A rögzített videót tartalmazó dátumok jelölőkerettel kiemelésre kerülnek.
3. A rácsra kattintva válassza ki kezdési időt vagy a kívánt időt vigye be a kezdési idő mezőjébe.
4. Válassza ki a csatornák megjelenítési módját és kattintson a „Lejátszás” gombra a rögzített anyag lejátszásának elindításához.

Lejátszás/szünet   Stop   Gyors előre/vissza   E-zoom   Kivágás   Hang   Kilépés   Mozgatás



Előző rögz. Szegmens



Megjelenítési mód

Szín   Mentés

Következő rögz. szegmens

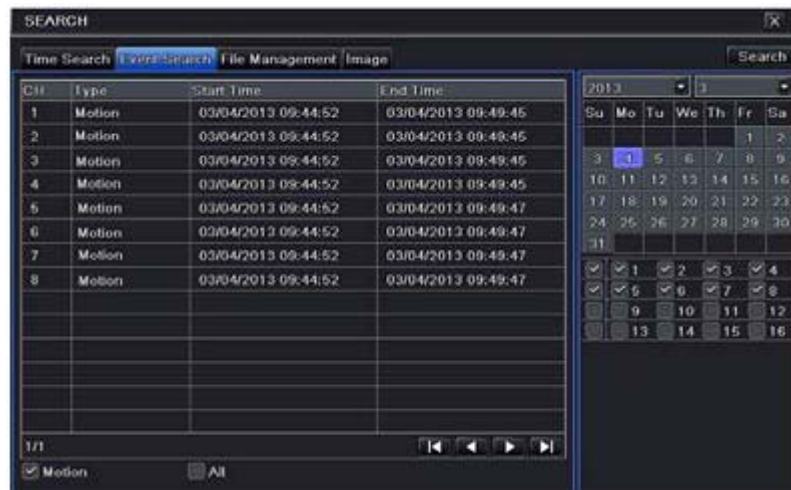


## Meghatározott periódus mentésének beállítása a lejátszás panelen:

- A csúszka húzásával válassza ki a kezdési időpontot, majd kattintson a  ikonra. Utána válassza ki a befejezési időpontot is és kattintson az előbbi ikonra ismét az időtartam kijelölésének megerősítéséhez. Ezt követően kattintson a  ikonra a kijelölt időszak mentésének megkezdéséhez.

## 6.2 Eseménykeresés

1. Menjen a főmenü -> keresés -> időkeresésre. Nézze meg a 46. ábra-t.

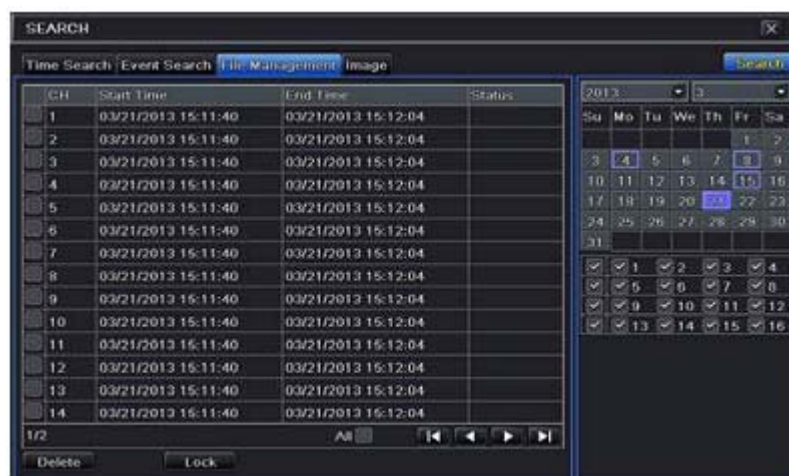


46. ábra Keresés beállítás – eseménykeresés

2. A jobb oldalon válassza ki a dátumot és a csatornát, majd kattintson a „Keresés” gombra. A rögzített adatokat tartalmazó dátumok jelölőkerettel kiemelésre kerülnek.
3. Jelölje be a „mozgás”-t vagy a „mind”-et.
4. Kattintson a „Keresés” gombra a megkeresett eseményinformációk eseménylista dobozban történő megjelenítéséhez.
5. Kattintson duplán a kívánt eseményre a lejátszás elindításához.

## 6.3 Fájlkezelés

1. Menjen a főmenü -> keresés -> fájlkezelésre. Nézze meg a 47. ábra-t.



47. ábra Keresés beállítás – fájlkezelés

2. Válassza ki a dátumot és a csatornát. A rögzített adatokat tartalmazó dátumok jelölőkerettel kiemelésre kerülnek.
3. Kattintson a „Keresés” gombra a megkeresett fájlok eseménylista dobozban történő megjelenítéséhez.
4. A fájlkezelés oszlopban jelölje ki a kívánt fájlokat vagy a „Mind” gomb használatával az összeset és zárja le/oldja fel azokat.
5. Egy nem zárolt tétel lejátszásának elindításához kattintson duplán a kívánt tételre.

**Lezárás:** A fájl lezárásához válassza ki azt, majd kattintson a „Lezárás” gombra. Ezután a fájl nem törölhető vagy játszható le.

**Feloldás:** Válassza ki egy lezárt fájlt és kattintson a „Feloldás” gombra a fájl zárolásának törléséhez.

**Törlés:** Válasszon ki egy feloldott fájlt és kattintson a „Törlés” gombra a fájl törléséhez.

## 6.4 Képkeresés

1. Menjen a főmenü -> keresés -> kép fülre.
2. Válassza ki jobb oldalon az adatot és a csatornát.
3. Kattintson a „Keresés” gombra a rögzített képek megkereséséhez.
4. Amikor a riasztási kép azonosításra került a felhasználó dupla kattintással elindíthatja a rögzített kép lejátszását.



48. ábra Keresés beállítás – Kép

**Lezárás:** Válassza ki a képet és kattintson a „Lezárás” gombra a kép lezárásához.

**Mentés:** Kattintson a „Mentés” gombra a kép HDD-re történő másolásához.

**Összes mentése:** Kattintson az „Összes mentése” gombra az összes kép HDD-re történő másolásához.

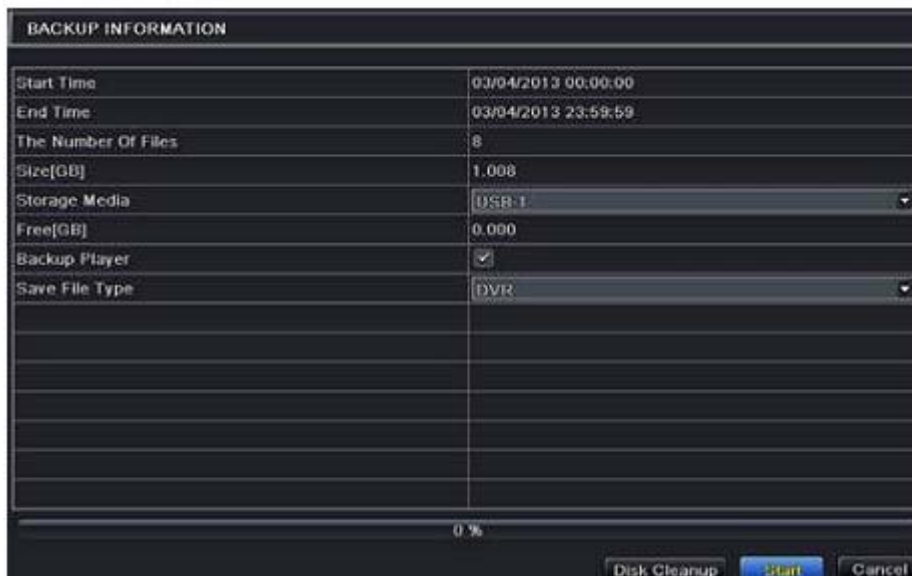
## 6.5 Mentés

Az egység támogatja az USB flash memóriára történő mentést. A mentés IE böngészővel Interneten keresztül is elvégezhető. (lásd 8.5.2 Távoli mentés).

1. Helyezze be az USB tárolóeszközt és menjen a mentés beállításra. Nézze meg a 49. ábra-t.

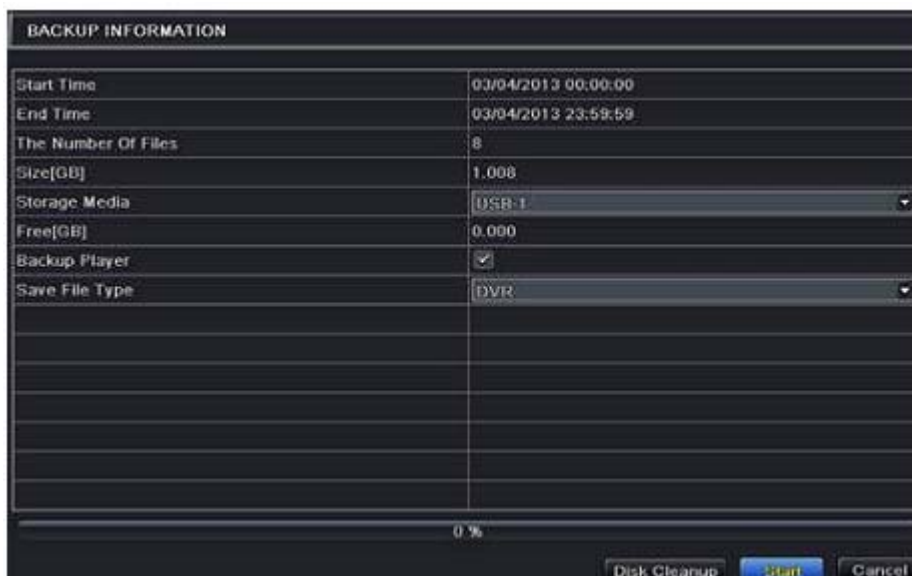


- Válassza ki a kezdési és befejezési időt, a csatornákat, majd kattintson a „Keresés” gombra a megtalált adatok mentési listadobozban történő megjelenítéséhez.



49. ábra Mentés beállítás

- Válassza ki a szükséges fájlokat vagy az összes kijelöléséhez kattintson a „Mind” gombra. Kattintson a „mentés” gombra a mentési információkat megjelenítő ablak megjelenítéséhez.



- A mentési információs felületen leellenőrizheti a mentési fájl, tárolótípus, mentési fájl típusa, stb. információit. Utána kattintson a „Start”-t gombra a mentési folyamat elindításához.

**Megjegyzés:** Ha a mentési fájl formátuma DVR formátum, akkor jelölje be a lejátszó mentését is. Csak ezzel a lejátszóval játszhatóak le a DVR formátumban elmentett fájlok. Ha a mentési fájl formátuma AVI formátum, akkor az így mentett fájlok bármelyik népszerű médialejátszóval megnyithatóak. Amennyiben a rögzített hangot is le kívánja menteni, akkor válassza a DVR mentési formátumot, mert az AVI mentési formátum nem tartalmazza azt.

---

## 7. DVR kezelése

### 7.1 Rendszerinformációk ellenőrzése

A rendszerinformációk ellenőrzése hét almenüt, rendszer, eseménynapló, hálózat, online felhasználók, rögzítés és QR, tartalmaz.

#### 7.1.1 Rendszerinformáció

---

Ezen a felületen leellenőrizhető a hardver, MCU, kernel verziója, eszköz ID-je, stb.

#### 7.1.2 Eseményinformáció

---

Ezen a felületen megkeresheti az eseményeket, mint pl. mozgás vagy videojel vesztés. Ez az eszköz adatalapú és csatornalapú keresési felületet biztosít. Ez a jelentés az „Exportálás” gomb segítségével továbbá HTML fájlként az USB-re is elmenthető.

#### 7.1.3 Napló információ

---

Ezen a felületen dátum, - beállítás, lejátszás, mentés keresés, információ ellenőrzés és hiba – eseményeket is tartalmazó működtetés szerint kereshetőek az eseménynapló bejegyzései között. Ez a jelentés az „Exportálás” gomb segítségével továbbá az USB-re is elmenthető, mint HTML fájl.

#### 7.1.4 Hálózati információk

---

Ezen a felületen leellenőrizhetőek a hálózati paraméterek.

#### 7.1.5 Online információ

---

Ezen a felületen leellenőrizhetőek a csatlakozott felhasználók részletei.

**Frissítés:** Aktuális felület frissítése.

**Leválasztás:** Leválasztja a DVR-hez csatlakozott online felhasználót. Funkció használatával az adminisztrátor az adott számítógépről történő csatlakozást 5 percre blokkolni tudja.

#### 7.1.6 Rögzítési információ

---

Ezen a felületen a felhasználó ellenőrizheti a felbontást, képfreccsítést és mozgás, illetve manuális vagy ütemezett rögzítést is tartalmazó rögzítési állapotot.

## 7.1.7 QR kód

A QR kód beolvasásának segítségével a felhasználó gyorsan beállíthatja a mobil klienshez történő csatlakozást. Menjen a főmenü -> információ -> QR kód fülre. Az ezen a felületen megjelenő QR beolvasható a mobiltelefon segítségével. Lásd 50. ábrát.



50. ábra Információ – QR kód

## 7.2 Lemezkezelés

### Lemez formázása

1. Menjen a lemezkezelés felületre. Rögzítés megkezdése előtt kérjük, formázza a merevlemezt.

**Megjegyzés:** Rögzítés megkezdése előtt formázza le a merevlemezt.

2. Kattintson a frissítés gombra az információs listadobozban megjelenő lemezinformációk frissítéséhez.
3. Válassza ki a merevlemezt majd kattintson a „Formázás” gombra a folyamat megkezdéséhez.

**Megjegyzés:** Formázás utána merevlemezen tárolt összes fájl törlésre kerül.

### További lemezinformációk ellenőrzése

A lemezkezelés -> haladó fülön leellenőrizheti a lemez modelljét, sorozatszámát, firmware-ét, állapotát, stb. itt szintén megtekintheti a lemez hőmérsékletét, belső áramkörét, a lemez szigetelőanyagát, elemezheti a lehetséges lemezproblémákat az azon tárolt adatok védelme érdekében.

## 7.3 Frissítés

Jelenleg csak az USB frissítés használata lehetséges. A szoftvert beszerezheti kereskedőjétől. A frissítés lépései a következők:

1. Másolja egy USB tárolóeszköze a kereskedőtől kapott frissítést.
2. Csatlakoztassa az USB tárolóeszközt az eszköz USB portjához.

3. Menjen a főmenü -> frissítés fülre, ahol a frissítés neve megjelenítésre kerül a frissítési listadobozban.
4. Válassza ki a programot és kattintson a „Frissítés” gombra a rendszer automatikus frissítésének elindításához.

---

**Megjegyzés:** Várja meg a rendszer újraindulását. A frissítés ideje alatt ne kapcsolja ki a készülék tápfeszültségét.

---

## 7.4 Kijelentkezés

Kattintson a „Kijelentkezés” gombra a kijelentkezési ablak megjelenítéséhez, majd kattintson az „OK” gombra a kijelentkezés megerősítéséhez. Ha ismét be kíván jelentkezni, akkor kattintson a főmenü ikonra és a bejelentkezéshez és vigye be felhasználónevet és jelszót.

## 8. Távoli megfigyelés

### 8.1 Távoli megfigyelés NAT-tal

#### 8.1.1 NAT beállítások

---

1. A DVR-t be kell kapcsolni és csatlakoztatni kell a hálózatra.
2. Menjen a főmenü -> beállíts -> hálózat -> hálózat-ra. Az IP címet, alhálózati maszkot és az átjárót lekérheti automatikusan vagy a hálózati környezetnek megfelelő értéket manuálisan is beviheti. A DVR IP címének a használt hálózattal megegyező szegmensben kell lennie.
3. Állítsa be az elsődleges és másodlagos DNS szerveret (lásd 4.6.1. hálózat).
4. Menjen a főmenü -> beállítás -> hálózat -> NAT fülre.
5. Engedélyezze a NAT-ot és vigye be a NAT szerveret (az alapértelmezett NAT szerver a [www.provisionisr-nat.com](http://www.provisionisr-nat.com)).
6. Kattintson az „Alkalmaz”-ra a paraméterek elmentéséhez (lásd 4.6.5 NAT).

#### 8.1.2 NAT belépés

---

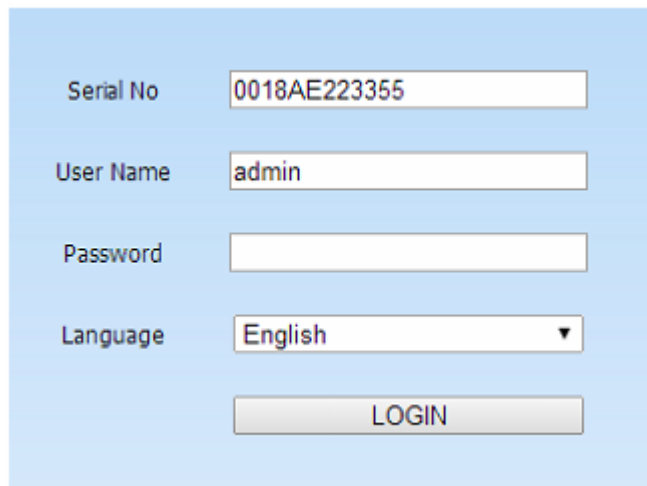
A NAT beállítások befejezése után vigye be a NAT szerveret az IE kliens keresősorába a számítógépen (<http://provisionisr-cloud.com>). Ha az első alkalommal lép be a NAT-ra, akkor az ActiveX vezérlőt automatikusan letölti a számítógép.

---

**Megjegyzés:** Amennyiben az ActiveX nem töltődik le, akkor nézze meg a FAQ Q7-et.

---

Ha az ActiveX telepítése sikeres volt, akkor a következő ablak jelenik meg.



**Sorozatszám:** a DVR MAC címe (főmenü -> információ -> QR kód – a MAC címet leellenőrizheti a QR kód alatt).

**Felhasználónév:** DVR bejelentkezési felhasználóneve. Az alapértelmezett felhasználónév: **admin**.

**Jelszó:** DVR bejelentkezési jelszava. Az alapértelmezett jelszó: **123456**.

## 8.2 LAN/WAN-on keresztül távoli megfigyelés IE böngészővel

A DVR hálózaton keresztüli megtekintéséhez az eszközt LAN/WAN hálózathoz vagy Internetre kell csatlakoztatni. A hálózati beállításokat megfelelően el kell végezni. Nézze meg a 5.6 Hálózati beállítás-t.

### 8.2.1 LAN-on keresztül

1. Az IP cím, alhálózati maszk, stb. beviteléhez menjen a DVR főmenü -> beállítás -> hálózat felületre. Amennyiben DHCP-t használ kérjük, engedélyezze a DHCP-t a DVR-ben és a routerben is.
2. A rögzítési beállításnál állítsa be a hálózati videoparamétereket, mint pl. felbontás, képfreccsítés, stb.
3. Egy a rögzítővel azonos hálózatra csatlakoztatott számítógépen nyissa meg az IE böngészőt és a keresősorba vigye be a DVR IP címét és nyomja meg az ENTER-t.
4. Első alkalommal történő csatlakozás esetén az IE böngésző automatikusan letölti az ActiveX vezérlőt. A megjelenő ablakba vigye be a DVR bejelentkezési felhasználónevét és jelszavát.

---

**Megjegyzés:** Amennyiben a port értéke nem 80 (megváltoztatásra került), akkor az IP cím IE böngésző címsorába történő bevitelekor a portszámot is be kell vinni a cím, után. Pl. ha a HTTP port értéke 82, akkor az http://192.168.0.25:82 címet kell bevinni. A felhasználónév és jelszó megegyezik a DVR-ével. Az alapértelmezett felhasználónév/jelszó: **admin/123456**.

---

## 8.2.2 WAN-on keresztül

---

A DVR Internetre történő csatlakozásának két módja van.

### 1. Internetre csatlakoztatás routeren vagy virtuális szerveren keresztül.

1. Menjen a DVR főmenü -> beállítás -> hálózati felületre az IP cím, alhálózati maszk, stb. beviteléhez. Amennyiben DHCP-t használ, akkor engedélyezze azt a DVR-ben és a router-ben is.
2. A router virtuális szerver szolgáltatásának segítségével fordítsa ki a DVR IP címét és portját. Állítsa be a tűzfalat a DVR-hez történő hozzáféréshez (ha az UPnP engedélyezésre került a DVR-ben és a router-ben is, akkor ez a lépés kihagyható).
3. Amennyiben a dinamikus domain név szolgáltatást használni kívánja, akkor használja a DVR által támogatott DNS szerveren beállított domain nevet és vigye be a DVR-be vagy a router-be.
4. Nyissa meg az IE böngészőt vigye be az IP címet vagy a dinamikus domain nevet, majd nyomja meg az ENTER-t. Amennyiben az alapértelmezett HTTP port nem 80, akkor azt vigye be az IP címet vagy domain nevet követően.
5. Az IE automatikusan letölti az ActiveX vezérlőt. A megnyíló ablakba vigye be a felhasználónevet és jelszót, majd lépjen be a DVR-be.

---

**Megjegyzés:** Amennyiben az ActiveX nem töltődik le vagy nem telepíthető, akkor nézze meg a FAQ Q7-et.

---

### 2. DVR közvetlen csatlakoztatása az Internetre

1. A PPPoE engedélyezéséhez és az Internet-szolgáltatótól kapott felhasználónév, jelszó beviteléhez menjen a DVR főmenü -> beállítás -> hálózat felületre, majd kattintson az „Alkalmaz”-ra a bevitt információ elmentéséhez. A DVR egy megerősítő üzenettel jelzi a szerverhez történő csatlakozást.
2. A DVR távoli felületére történő bejelentkezéshez a felhasználó közvetlenül beviheti a WAN IP címet (főmenü -> információ -> hálózat felületen ellenőrizhető le). Első alkalommal történő csatlakozás esetén az IE böngésző automatikusan letölti az ActiveX vezérlőt.
3. A következő lépések megegyeznek az 1-es pont 4. és 5. lépésével.

## 8.3 Távoli megfigyelés Apple PC-vel

---

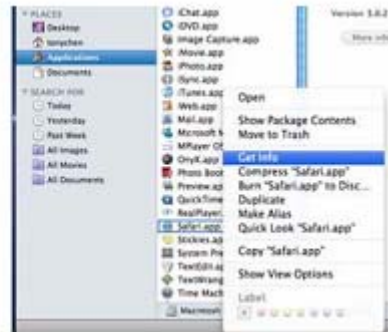
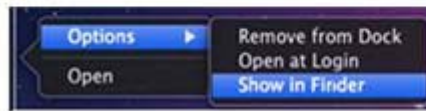
**Megjegyzés:** Minthogy a kliens aktuális plug-in változata csak a 32 bites mód használatát támogatja, ezért a safari böngészőt 32 bites módban kell elindítani. Ha vezérlő MACOS változata korábbi, akkor az alapértelmezett beállítás a 32 bit és ez a lépés kihagyható.

---

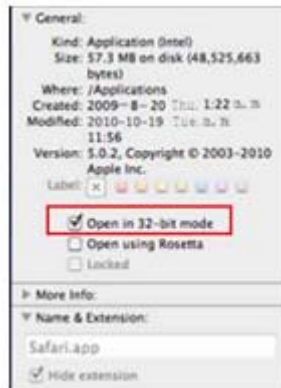
A beállítás lépései az alábbiak:

1. Kattintson az egér jobb gombjával a safari ikonjára „Megtekintés keresőben”.
2. Válassza ki az alkalmazást -> jobb klikk „Safari App.” -> válassza ki „Info lekérése”.






3. Válassza ki a 32 bit-es módot.




## 8.3.1 LAN-on keresztül

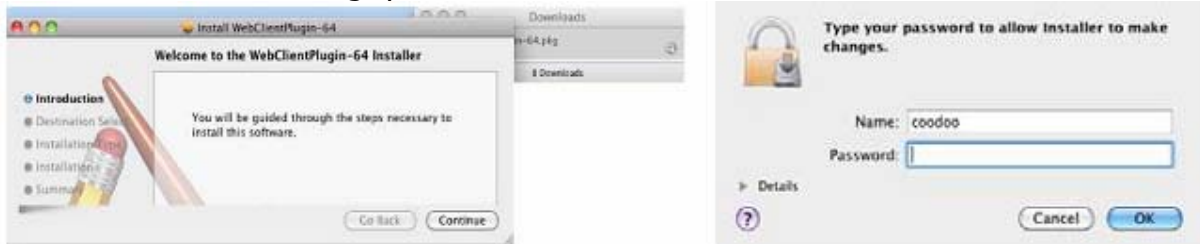
1. Az Apple számítógép elindítás után kattintson az Apple ikonra. Az alábbi ablak megnyitásához kattintson a „Rendszer beállítások” -> „Internet & vezeték nélküli” -> „Hálózat”-ra.
2. Menjen a hálózati illesztőre és kattintson az „Ethernet csatlakozás”-ra az Apple PC Internet csatlakozásának ellenőrzéséhez.



3. Az IP cím, alhálózati maszk, stb. megtekintése után menjen a DVR főmenü -> beállítás -> hálózat felületre és számítógép manuálisan vigye be a számítógép beállításának megfelelően az IP címet, alhálózati maszkot, átjárót. A hálózati szegmens meg kell, hogy egyezzen a PC-ével. Amennyiben DHCP-t használ, akkor engedélyezze azt a DVR-ben és a router-ben is.
4. A fentebb említett információk beállítását követően a safari böngészőbe vigye be a DVR LAN IP címét és HTTP portját. Pl. <http://192.168.1.100:81> (ahol 192.168.1.100 a DVR IP címe és a DVR http portja 81), majd kattintson a „” gombra. Ezután a böngésző az alábbi ábrán látható módon letölti az ActiveX-et.



5. Kattintson a  ikonra és válassza ki az ActiveX vezérlőt az üdvözlő képernyő megjelenítéséhez. Kattintson a „Folytatás” -> „Telepítés” gombra az alábbi ablak megnyitásához:



Vigye be az Apple PC felhasználónevet és jelszavát és kattintson a az"OK" gombra az ActiveX vezérlő telepítéséhez.

6. Az ActiveX vezérlő telepítésének befejeztét követően lépjen ki a safari böngészőből. Kattintson az egér jobb gombjával az asztalon található safari ikonra és válassza a „Kilépés”-t a böngészőből történő kilépéshez. Indítsa újra a safari böngészőt. Vigye be a DVR IP címét és HTTP portját a bejelentkezési oldal megjelenítéséhez.

### 8.3.2 WAN-on keresztül

A DVR Internet-re történő csatlakoztatásának két módja van.

#### 1. Internetre csatlakoztatás routeren vagy virtuális szerveren keresztül.

1. A hálózati beállítások megegyeznek az IE böngészővel WAN-on keresztül történő távoli megfigyelésének első bekezdése 1-4 beállítási pontjaival.
2. Vigye be a WAN IP címet és a HTTP portot a safari böngésző címsorába az ActiveX vezérlő telepítéséhez. A lépések megegyeznek a 8.3.1 fejezet 5. és 6. lépésével.

#### 2. DVR közvetlen csatlakoztatása az Internetre


1. A hálózati beállítások megegyeznek az IE böngészővel WAN-on keresztül történő távoli megfigyelésének második bekezdése 1 beállítási pontjával.
2. Vigye be a WAN IP címet és a HTTP portot a safari böngésző címsorába az ActiveX vezérlő telepítéséhez. A lépések megegyeznek a 8.3.1 fejezet 5. és 6. lépésével.

## 8.4 Távoli élőkép nézet




51. ábra Távoli élőképnézet


1	Csatornajelző	2	Képernyő megjelenítési mód
2	Hangerő	4	Rögzítés indítása
5	Pillanatkép	6	Kétirányú hangkapcsolat
7	IE rögzítés indítása	8	Lejátszás
9	Master/sub-stream állapot	10	Szín
11	PTZ vezérlés		

**Megjegyzés:** Kattintson a  gombra a rögzítés elindításához. A rögzített fájl a felhasználó PC-n kerül elmentésre.

### Képernyő megjelenítési mód:






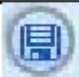
Kattintson a a képernyő megjelenítési mód melletti  ikonra a csatornák kiválasztásához.

### Pillanatkép:

Kattintson a  „Pillanatkép” ikonra a képek automatikus elkészítéséhez és számítógépre történő elmentéséhez. A mentési útvonal „Távoli nézet” -> „Beállítás” -> „Helyi beállítás” felületen állítható be.

### Színbeállítás:

A világosságot, kontrasztot, színrnyalatot és telítettséget állítsa be a megfelelő csúszka elhúzásával vagy az alaphelyzetbe történő visszaállításhoz kattintson az „Alapértelmezett” gombra.

Gomb	Leírás
	A csúszka elhúzásával állítsa be a csatorna világosságát.
	A csúszka elhúzásával állítsa be a csatorna kontrasztját.
	A csúszka elhúzásával állítsa be a csatorna telítettségét.
	A csúszka elhúzásával állítsa be a csatorna színárnyalatát.
	Kattintson a gombra a világosság, kontraszt, telítettség és színárnyalat alaphelyzetbe történő visszaállításához.
	Beállítások elmentése.

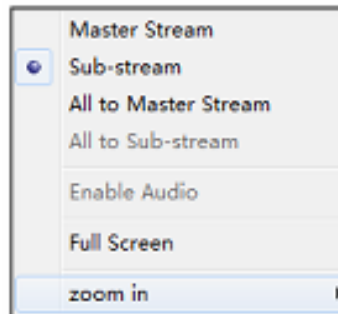
### PTZ vezérlés:

Először csatlakoztassa az eszközhöz a PTZ kamerát az RS485-ön keresztül. Győződjön meg róla, hogy a PTZ kamera protokolljának használatát támogatja az eszközt és a megfelelő értékeket vigye be manuálisan. A vezérlőgombok segítségével vezérelheti a forgatást, billentést, beállíthatja a forgatási sebességet, iriszt, zoom-ot, fókuszt és a preset pontokat, stb.

Nyomógombok meghatározása:

Gomb	Leírás
	▲ - felfelé, ▼ - balra-felfelé, ▽ - jobbra-felfelé, ▾ - lefelé, ▹ - jobbra-lefelé, ▸ - balra-lefelé, ◀ - balra, ▶ - jobbra, ■ - forgás leállítása
	A csúszka elhúzásával állítsa be a kamera forgatási sebességét.
	Irisz gomb. Kattintson a  gombra az irisz nyitáshoz vagy kattintson a  gombra az irisz záráshoz.
	Zoom gomb.
	Fókusz gomb. Kattintson a  gombra a kamera fókusznak távolításához vagy kattintson a  gombra a kamera fókusznak közelítéséhez.
	Preset pont meghívása.
	Automatikus órjárat kiválasztása él indítása.
	Követés gomb.
	Auto scan gomb.
	Ablaktörlés gomb.
	Világítás gomb.

Kattintson az egér jobb gombjával az élő felületre, az alábbi legördülőmenü megnyitásához.



52. ábra Jobb klikk almenü

**Adatfolyam:** Ez a DVR fő- és másodlagos adatfolyam használatát támogatja. A fő adatfolyam magasabb képfrissítés 25FPS (PAL)/30FPS (NTSC) rendelkezik csatornánként, de egyidejűleg nagyobb sávszélességet igényel. A másodlagos adatfolyam alacsonyabb képfrissítéssel rendelkezik, max. 6 FPS /PAL)/ 7 FPS (NTSC) csatornánként, de kisebb sávszélességet igényel. Ennél fogva lehetőség van a sávszélességnek megfelelő adatfolyam kiválasztására.

**Mind fő-/másodlagos adatfolyam-ba:** Összes csatorna fő- vagy másodlagos adatfolyam-ra kapcsolása.

**Hang engedélyezése:** Hangkapcsolat engedélyezése/letiltása.


**Teljes képernyő:** Az élőkép teljes képernyőn történő megjelenítése és az eszköztár elrejtése. Kattintson duplán az egér bal gombjával vagy szimplán az egér jobb gombjával a visszatéréshez.

**Zoom be:** Egy csatorna elektronikus nagyítással történő megjelenítése. Kattintson a kinagyítani kívánt csatornára, majd kattintson az egér jobb gombjával a kép kinagyításához. Kattintson rá duplán a kilépéshez.

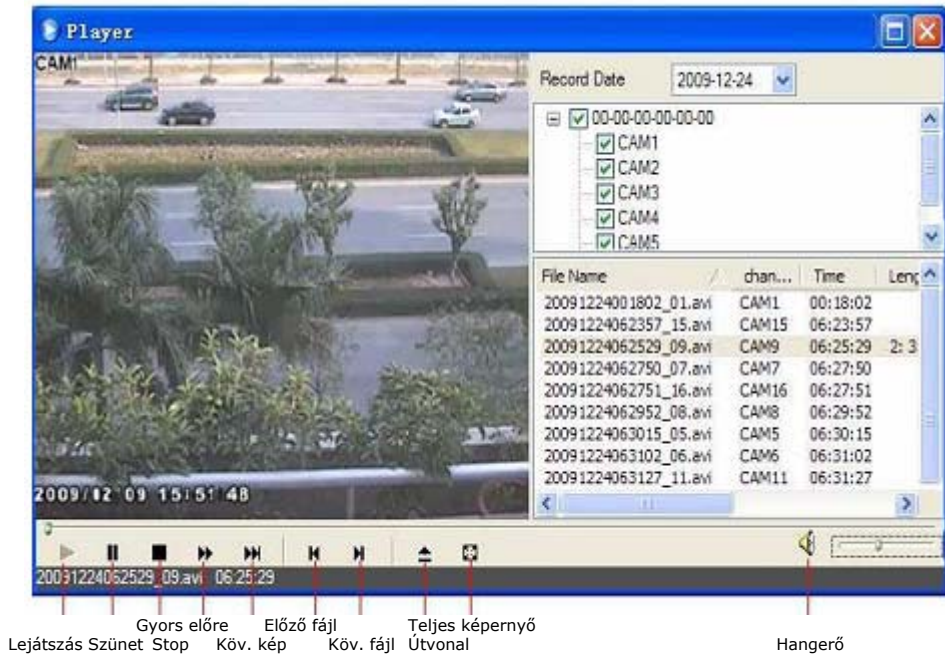
## 8.5 Távoli lejátszás és mentés

### 8.5.1 Távoli lejátszás

---

Kattintson a  ikonra lejátszás felültre történő lépéshez. Nézze meg 53. ábra-t. Válassza ki a csatornákat és a rögzítés dátumát, majd kattintson duplán a rögzítési fájl listadobozban megjelenő kívánt fájl nevére a mentés lejátszásához és a képek megtekintéséhez.





53. ábra Fájl lejátszás felület

A DVR támogatja a távoli idő-, eseménykeresést és fájlkezelést.

**Időkeresés:**

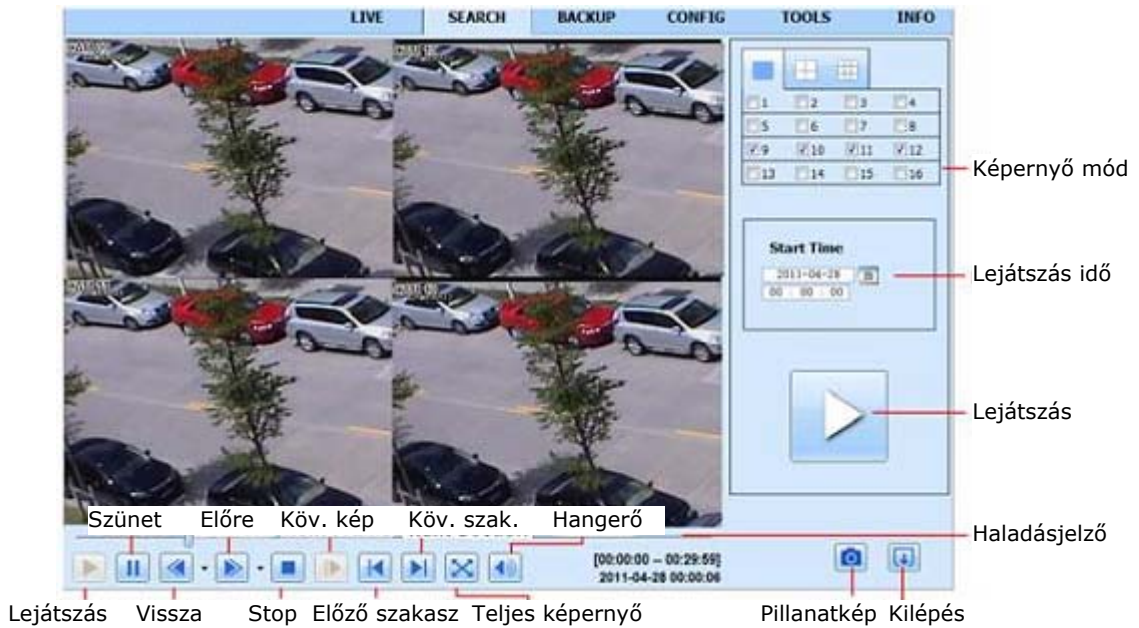
1. Menjen keresés -> időkeresés-re. Nézze meg 54. ábra-t.
2. A (2) kiemelt dátumok jelzik a rögzített adatokat. Válassza ki a kívánt dátumot és a kívánt csatornákat (3).
3. Kattintson a „Keresés” gombra. a rögzített adatok megjelennek az adatinformációs listadobozban.
4. Állítsa be a kívánt lejátszási időt és megjelenítési módot (1).
5. Kattintson a „Lejátszás” gombra.



54. ábra Időkeresés felület

6. A megjelenő lejátszási felületen kattintson a kívánt kezelőgombra, mint pl. gyors előre, szünet vagy csatornaválasztó gomb, stb. Nézze meg 55. ábra-t.

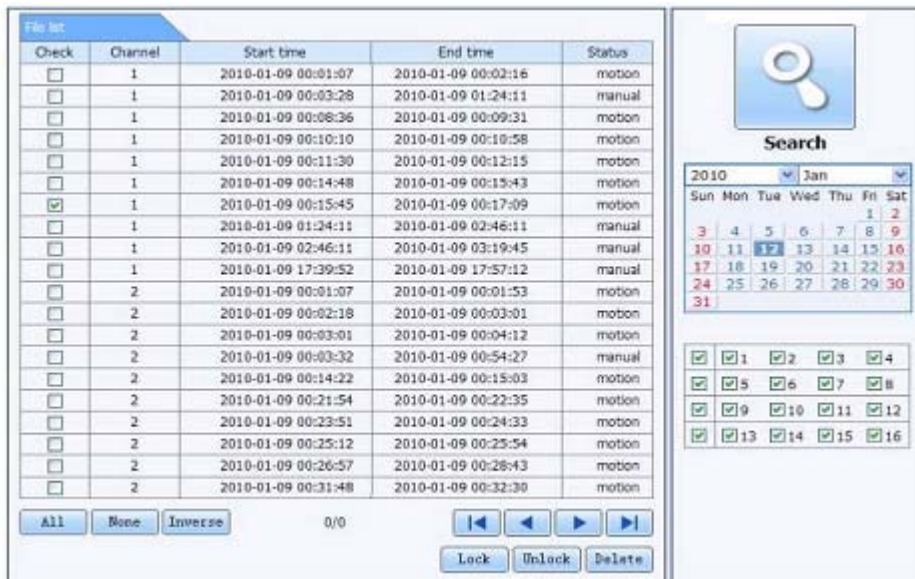




55. ábra Időkeresés lejátszás

## Eseménykeresés:

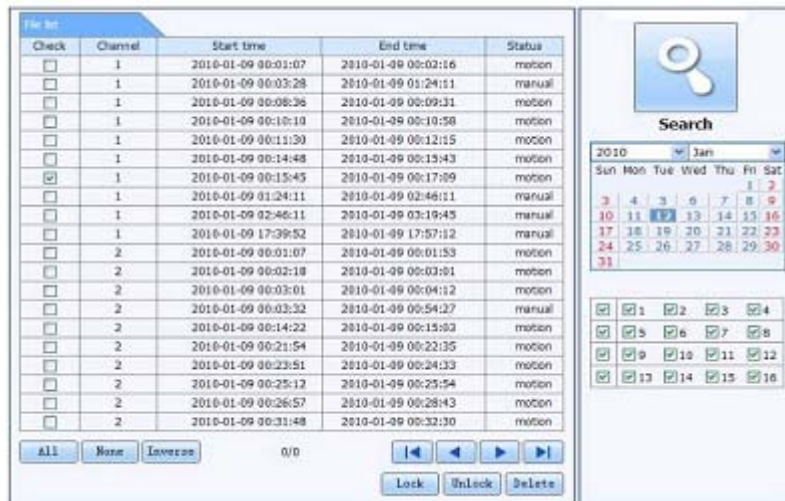
1. Menjen keresés -> eseménykeresés felültre. Nézze meg 56. ábra-t.
2. Kattintson a kívánt kiemeléssel jelölt dátumra és válassza ki a csatornákat.
3. Jelölje ki a kívánt eseménytípust, pl. mozgás.
4. Kattintson a „keresés” gombra.
5. A lejátszás megkezdéséhez kattintson duplán a kívánt tételre.



56. ábra Eseménykeresés felület

## Fájlkezelés:

1. Menjen keresés -> fájlkezelés felültre. Nézze meg 57. ábra-t.



57. ábra Fájelkezelés felület

2. Kattintson egy kiemeléssel jelölt dátumra és válassza ki a csatornákat.
3. Kattintson a „Keresés”-re a rögzített fájlok megkereséséhez.

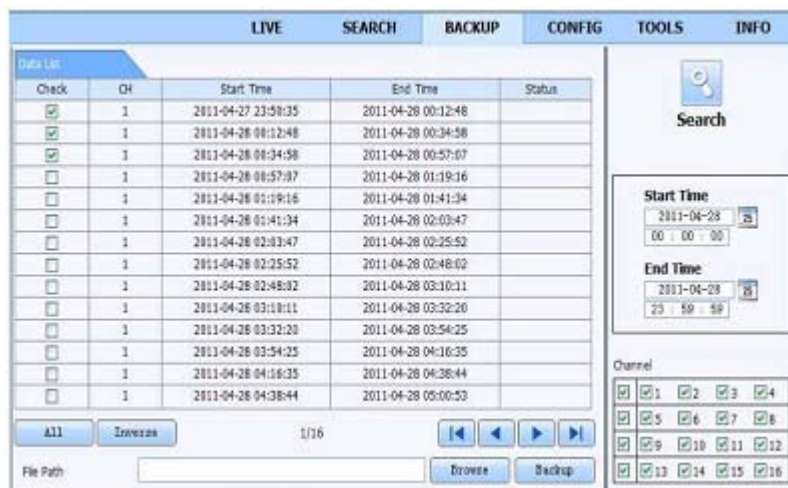
**Lezárás:** A fájl lezárásához válassza ki az adott tételt, majd kattintson a „Lezárás” gombra. Ezután a fájl nem törölhető vagy írható felül.

**Feloldás:** Válassza ki egy lezárt fájlt és kattintson a „Feloldás” gombra a fájl zárolásának törléséhez.

**Törlés:** Válasszon ki egy feloldott fájlt és kattintson a „Törlés” gombra a fájl a listáról történő törléséhez.

## 8.5.2 Távoli mentés

Kattintson a „Mentés” gombra a mentési felület megnyitásához. Nézze meg a 58. ábra-t.



58. ábra Távoli mentési felület

1. Válassza ki a csatornákat, a kezdési és befejezési időt, majd kattintson a „Keresés” gombra a fájlok információinak a fájl listadobozban történő megjelenítéséhez.
2. Válassza ki a menteni kívánt fájlokat és kattintson a „Tallóz” gombra a mentés útvonalának kijelöléséhez, majd kattintson a „Mentés” gombra a mentési folyamat elindításához. A mentési fájlok a kijelölt mentési helyre kerülnek mentésre.

## 8.6 Rendszer távoli beállítása

Az eszköz alapvető, élő, rögzítési, ütemező, riasztási, hálózati, PTZ, és felhasználói beállításai távolról is elvégezhetőek. A beállítani kívánt opció a baloldalon található listából történő kiválasztása után az ahhoz kapcsolódó paraméterek beállítása lehetséges. Egy időben csak egyetlen felhasználó végezheti az eszköz beállítását. Kattintson a beállítás fülre az alábbi ablak megnyitásához.

Az almenük és az egyes almenük opciói a DVR-ben találhatóhoz teljesen hasonlitosak. A beállítási menü részletes ismertetéséhez nézze meg a 5. Beállítási főmenü-t.



59. ábra Távoli beállítás menü

## 8.7 Eszközök

Kattintson az eszközök fülre a lemezkezelés eszköz megnyitásához. A felhasználó megtekintheti a merevlemez(ek) állapotát, megtekintheti/megváltoztathatja az írási/olvasási tulajdonságokat és formázhatja a merevlemez(ek)e)t.

## 8.8 Távoli kezelés

Az információs felület a DVR beállításaira vonatkozó általános információkat megjelenítő webes alapú felülethez történő hozzáférést biztosítja. A felület öt, rendszer, események, napló, hálózat és online felhasználók almenüket tartalmazza.

**Megjegyzés:** A funkciók vonatkozásában apróbb eltérések lehetnek az IE-vel és Apple PC-vel végzett távoli megfigyelés között. Itt, a távoli hozzáférés esetén, példaként az IE kerül említésre.



## 8.9 iPhone OS-sel rendelkező telefontal

### • Alkalmazás feltelepítése iPhone-ra

1. Nyissa meg az App Store-t.
2. Keresse meg a „Provision Cam” alkalmazást és kattintson a „Letöltés” gombra.



3. Válassza a „Install” gombot.
4. Vigye be az iTunes Store jelszavát, majd kattintson az „OK”-ra. Ezek után az alkalmazás automatikusan telepítésre kerül.



### • Program feltelepítése PC-re

1. Telepítse fel az iTunes Store-t a PC-re és jelentkezzen be.



2. Csatlakoztassa a PC-t és az iPhone-t.
3. Keresse meg a „Provision Cam” programot és válassza ki azt.
4. Kattintson a „Install” gombra.
5. Vigye be a felhasználónevet és jelszót.
6. Egyidejűleg alkalmazza a „Provision Cam”-ot szoftvert az iPhone/iPad-ra.



## • „Provision Cam” alkalmazása

### 1. Bejelentkezés

1. Válassza ki a hálózat típusát. Két hálózati csatlakozási mód van: 3G/3G+WiFi, jó videoképminőség. Ez a csatlakozási mód a fő- és a sub-stream használatát támogatja. A valós idejű kép a sub-stream segítségével kerül megjelenítésre. Ezzel szemben áll a 3G, mely fentebb említett hálózattal szemben gyengébb minőségű videó megjelenítésére alkalmas.
2. Vigye be a szerver nevét, felhasználónevet és jelszót.

**Szerver, 1. opció;** (csak a NAT P2P engedélyezése esetén érhető el, kérjük nézze meg a 5.6.4 fejezetet); Kattintson a bejelentkezési képernyő alján látható kisméretű QR kód ikonra és olvassa be DVR-en vagy annak dobozán található címkén látható, illetve a DVR menüjében (menü -> információ -> kódot -> QR kód) megtekinthető QR kódot.

**Szerver, 2. opció;** Az eszköz WAN IP címe (vagy domain neve) és HTTP portja. Pl. 210.21.183.89:89 vagy 123.dvrmyndns.com:89. Az eszköz alapértelmezett HTTP portja: 80. Amennyiben ez módosításra került, akkor azt kell használni.

Felhasználónév/jelszó: Az eszköz bejelentkezési felhasználóneve és jelszava. Az alapértelmezett felhasználónév és jelszó: admin és 123456.

3. Kattintson a „Login” gombra az eszközhöz történő csatlakozás céljából.



## 2. Fő kezelőfelület

A fő kezelőfelületen számos gomb, mint pl. képernyőmód, kedvenc csatorna, pillanatkép, rögzítés, hang engedélyezése/letiltása, PTZ, stb. található.



: Képnézet gomb. Kattintson erre az ikonra, hogy az élőkép ellenőrzésére történő átváltáshoz.



: Lejátszás gomb. Kattintson erre a gombra a lejátszás felület megnyitásához.



: Beállítás gomb. Kattintson erre a gombra a helyi beállítási ablak megnyitásához (néhány változat támogatja a távoli beállítást is).



: Információs gomb. Kattintson erre a gombra, pl. a helyi, eszköz és hálózati információk ellenőrzéséhez.



: Szerverlista gomb. Kattintson erre a gombra a szerverlista megjelenítéséhez.



: Segítség gomb. Kattintson erre a gombra a szoftver használatával kapcsolatos információk gyors megjelenítéséhez.



: CMS gomb. Kattintson erre a gombra több eszköz élőképeinek egy időben történő megtekintéséhez.



: Kijelentkezés gomb. Kattintson erre a gombra a bejelentkezési képernyőre történő visszatéréshez.



: Megjelenítési mód gomb. 1, 4, 6, 8, 9, 13 és 16-os megjelenítési módok közül lehet választani.



: Kedvenc csatorna gomb. Ha a kedvenc szerver listában kedvenc csatorna került elmentésre, akkor kattintson erre gombra az összes elmentett kedvenc csatorna közvetlen lejátszásához.



: Pillanatkép gomb. Kattintson erre a gombra a csatorna pillanatképének elkészítéséhez.



: Helyi rögzítés gomb. Válassza ki a kívánt csatornát és kattintson erre a gombra a helyi rögzítés elindításához.



: Hang engedélyezés/letiltás. Válassza ki a kívánt csatornát és kattintson a gombra a csatorna hangjának engedélyezéséhez/letiltásához.





: Beszélgetés engedélyezése/letiltása. Kattintson a gombra a beszélgetés funkció használatát támogató szerverek megjelenítéséhez, majd a beszélgetés elindításához válassza ki az eszközt.



: Videoparaméter beállítás gomb. Válassza ki a csatornát és kattintson erre a gombra a világosságot, telítettséget, színárnyalatot és kontrasztot tartalmazó videoparaméterek beállításához.



: PTZ gomb. Kattintson erre a gombra a PTZ vezérlőpanel megnyitásához.



: A hálózatnak megfelelően válassza ki a bitráta vagy minőség prioritását.

Csatornajelző ikonok:

- Videojel vesztés
- Ütemezett rögzítés
- Egyéb
- Érzékelő riasztás
- Mozgás riasztás
- Mozgás/érzékelő vagy manuális rögzítés alapú rögzítés

### 3. Szerverlista

Kattintson a gombra a következő ablak megnyitásához.

➤ Eszköz hozzáadása: Kattintson a kép jobb felső sarkában található „Add” gombra az ábrán látható párbeszédablak megnyitásához. Vigye be az eszköz megfelelő információit és kattintson a „Save” gombra.

➤ Eszköz törlése: Az eszköz törléséhez kattintson az eszköz

sorában található gombra.

➤ Eszköz szerkesztése: Az eszköz információinak szerkesztéséhez kattintson az eszköz sorában

található gombra.

➤ Mentés és visszaállítás: Az összes eszköz információjának elmentéséhez kattintson a „Save” gombra. A kliens újratelepítése vagy a mobil eszköz visszaállítása után az összes információ visszatöltéséhez kattintson a „Restore” gombra.

➤ - jelzi a csatlakoztatott eszközt.

➤ - jelzi az eszköz csatlakoztatását.

➤ - jelzi, hogy az eszköz nincs csatlakoztatva.

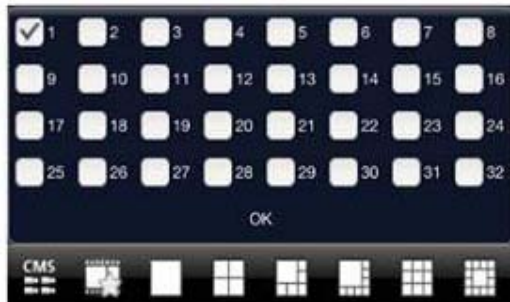


#### 4. Élőnézet

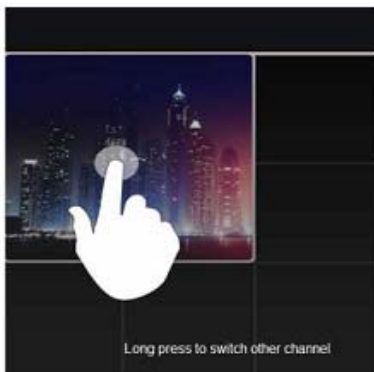
Az eszközhöz történő csatlakoztatást követően automatikusan az eszköz csatornaszámának megfelelő képernyőmódot jeleníti meg.

**Megjegyzés:** A bejelentkezés után csatlakoztatható maximális csatornaszám 9.

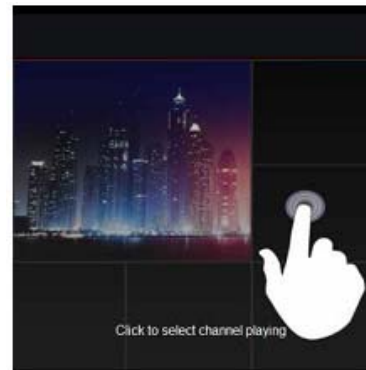
1. Kattintson a „Képernyőmód” gombra a csatornák kiválasztásához (60. ábra).
2. A csatornák átváltásához az élőkép megjelenítését követően érintse meg hosszan a kívánt csatornát (61. ábra).
3. Egy új csatorna kiválasztásához érintsen meg egy üres csatornát (62. ábra).
4. A kép zoomolásához a csatorna megjelenítése esetén az ujjak szét-, illetve össze irányuló simító mozgásával hajthatja végre a zoomolást (63. ábra).
5. Egy csatorna megjelenítése esetén az ujjal végzett bal-, vagy jobb irányú simító mozgásával válthat át az egymást követő csatornák között (64. ábra).
6. A csatornák helyének egymás közötti megcseréléshez húzza át a kiválasztott csatornát a másik helyre.



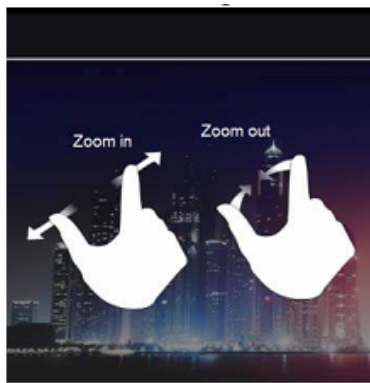
60. ábra



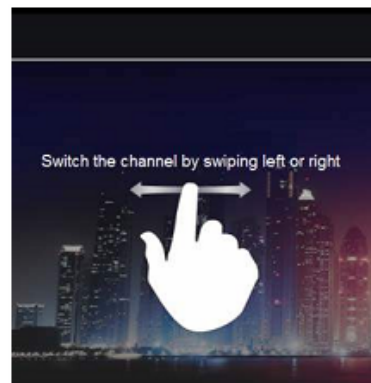
61. ábra



62. ábra





63. ábra

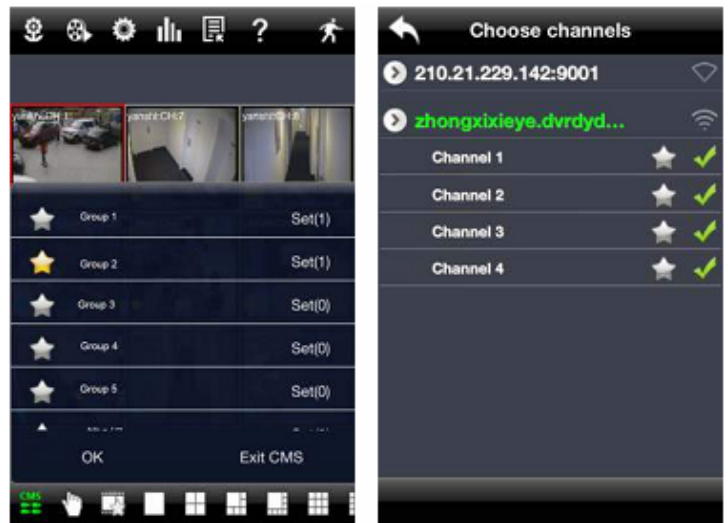


64. ábra


## 5. CMS funkció

Ez a funkció több eszköz egyidejű kezelését és képek megtekintését teszi lehetővé.

1. Kattintson a  ikonra a CMS funkció engedélyezéséhez. A zöld színű ikon a funkció engedélyzését jelzi.
2. Kattintson a  -ra a csatorna mellékel ábra szerinti kiválasztásához. A csatorna kiválasztása után kattintson az „OK”-ra a képek rendszer általi automatikus megjelenítéséhez.





Ha egy kamera hozzáadásra került a csoporthoz, akkor a képek a csoport nevére kattintva jeleníthetők meg a képek.

A csoport képeinek megtekintése során kattintson a  ikonra és válassza ki a többi megnézni kívánt csatorna képét. Kattintson a „Exit CMS”-re a CMS módból történő kilépéshez és az eszköz fő kezelőfelületéhez történő visszatérés céljából.


## 6. Kedvenc csatorna/csoport

Kétféle kedvenc csatornafajta érhető el: az eszköz kedvenc csatornái és a CMS kedvenc csoportjai.

### Eszköz kedvenc csatornái

1. Kattintson a  ikonra az eszközközkezelő-listába történő belépéshez. Kattintson az eszköz nevére a csatornák listájának kifejtéséhez. A mellékelt ábrának megfelelően jelölje ki a kedvencként elmentendő csatornákat.
2. Térjen vissza a fő kezelőfelülethez és kattintson a  gombra a kedvenc csatornák megtekintéséhez.

### CMS kedvenc csoportjai

Engedélyezze a CMS funkciót és a mellékelt ábrának megfelelően jelölje ki a kedvencként mentendő csoportokat, majd kattintson a  gombra a lejátszáshoz. Csak egyetlen kedvenc csoport állítható össze.




: A csillag színe jelenti, hogy a csatorna vagy csoport összeállításra került-e. Szürke azt jelenti, hogy a csoport nem került összeállításra.

## 7. Lejátszás felület

Kattintson a „Lejátszás” gombra a lejátszási felület megnyitásához, majd kattintson a „Keresés” gombra a fájlok megkereséséhez. A rögzített adat a fájl nevére történő kattintással indítható el.

## 8. Kép megtekintés

Kattintson a  gombra a rögzített pillanatképek megtekintéséhez.

## 9. Beállítás felület

Ezen a felületen hajthatók végre a helyi beállítások.

## 10. Információs felület

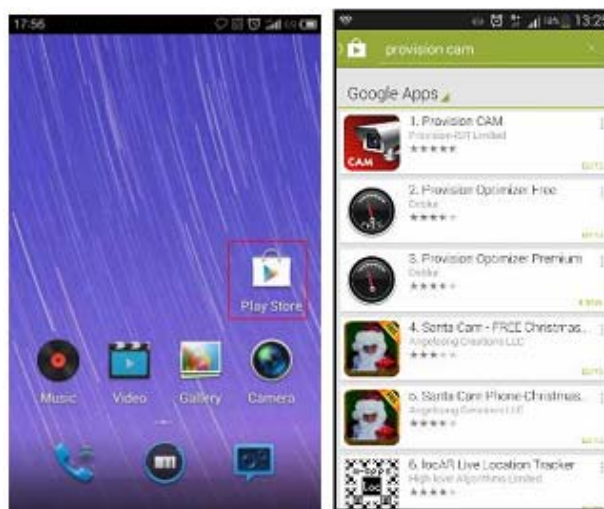
Ezen a felületen megtekinthetők a rendszer beállításai.



## 8.10 Android OS-sel rendelkező telefonnal

### Alkalmazás feltelepítése

1. Lépjen be a „Play áruház”-ba.
2. Keresse meg a „Provision Cam” alkalmazást.
3. Válassza a „Install” gombot és az útmutatónak megfelelően kezdje meg a telepítést. Az alkalmazás a letöltés után automatikusan feltelepül.



## Bejelentkezés menü

1. Válassza ki a hálózat típusát. Két hálózati csatlakozási mód van: 3G/3G+WiFi, jó videoképminőség. Ez a csatlakozási mód a fő- és a sub-stream használatát támogatja. A valós idejű kép a sub-stream segítségével kerül megjelenítésre. Ezzel szemben áll a 3G, mely fentebb említett hálózattal szemben gyengébb minőségű videó megjelenítésére alkalmas.
2. Vigye be a szerver nevét, felhasználónevet és jelszót.

**Szerver, 1. opció;** (csak a NAT P2P engedélyezése esetén érhető el, kérjük nézze meg a 5.6.4 fejezetet); Kattintson a bejelentkezési képernyő alján látható kisméretű QR kód ikonra és olvassa be DVR-en vagy annak dobozán található címkén látható, illetve a DVR menüjében (menü -> információ -> kódot -> QR kód) megtekinthető QR kódot.

**Szerver, 2. opció;** Az eszköz WAN IP címe (vagy domain neve) és HTTP portja. Pl. 210.21.183.89:89 vagy 123.dvrmyndns.com:89. Az eszköz alapértelmezett HTTP portja: 80. Amennyiben ez módosításra került, akkor azt kell használni.

Felhasználónév/jelszó: Az eszköz bejelentkezési felhasználóneve és jelszava. Az alapértelmezett felhasználónév és jelszó: admin és 123456.

3. Kattintson a „Login” gombra az eszközhöz történő csatlakozás céljából.



Főmenü



Élőkép



	PTZ
	Pillanatkép
	Rögzítés
	Beszélgetés
	Hang engedélyezése/letiltása
	Elrejtés
	Kedvenc csatorna lejátszása



**Rögzítés lejátszás:**



	Első kép
	Előző kép
	Következő kép
	Utolsó kép
	Zoom be
	Zoom ki
	Törlés



A főmenüben kattintson a „Lejátszás” gombra a lejátszási felület megnyitásához. A rögzített fájlok megtekintéséhez válassza ki a lejátszandó csatornát, majd lejátszás elindításához kattintson a kívánt fájlra.


	Szünet/Lejátszás
	Stop
	Előre
	Visszafelé



**Szerverlista:**

A főmenü felületen kattintson a „Szerverlista” ikonra a mellékelt képen látható ablak megnyitásához.

**Szerver hozzáadása:**

Kattintson a  gombra a melléékelt ábrán látható ablak megnyitásához. Vigye be az elnevezést, szerveret, eszköz felhasználónevét és jelszavát, majd kattintson a „Save” gombra a beállított szerver elmentéséhez. Következő bejelentkezéskor a szerver mező melletti található háromszög alakú jel megérintésével egyszerűn kiválaszthatja az elmentett szerverek egyikét.



**Szerver módosítása:**

Kattintson a  ikonra a szerver információinak módosításához.


**Szerver törlése:**

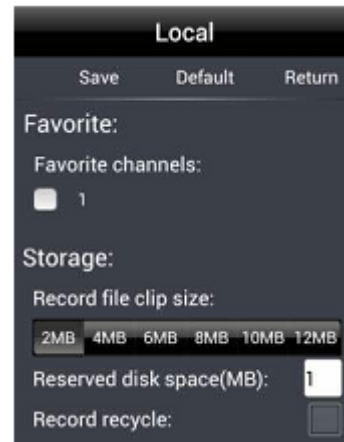
A szerver információinak törléséhez kattintson  gombra.

**Beállítások:**

A főmenü felületén kattintson a „Beállítások” ikonra a beállításokat biztosító felület megnyitásához. Kattintson a „Local”-ra a kedvenc csatorna és a tárolás helyi beállítását lehetővé tevő belépéshez.

**Kedvenc csatorna:**

Jelölje ki a kedvenc csatornákat és kattintson a „Save” gombra ezen beállítások lementéséhez, majd menjen az élő felületre és kattintson a  gombra a kedvenc csatornák lejátszásához.



**Tárolás:**

Állítsa be a mobil videocsatornák megfelelő paramétereit.

**Információ megjelenítése:**

A DVR/NVR alapvető információinak megjelenítése.

Information	
Device:	
Device name:	name
Device ID:	0
Software Version:	3.3.2
Build date:	20120208
System:	
Software Version:	1.5
Android Version:	4.1.1

**MASCO**  
SECURITY & GATE AUTOMATION TRADE LTD.

## 1. Melléklet: Gyakran ismételt kérdések

### Q.1. Miért nem kapcsol be a DVR a tápfeszültség bekapcsolása után

- a) Lehet, hogy a tápegység hibás. Cserélje ki egy másikra.
- b) Lehet, hogy a tápegység teljesítménye nem elég a DVR működtetéséhez. Cserélje ki a DVR-hez mellékelt tápegységgel megegyezőre.
- c) Lehet, hogy hardveres probléma.

### Q.2. A DVR LED-je bekapcsol de nincs kimenet. Miért?

- a) Lehet, hogy a tápegység teljesítménye nem elég a DVR működtetéséhez. Cserélje ki a DVR-hez mellékelt tápegységgel megegyezőre.
- b) Lehet, hogy vezetékezési hiba. Ellenőrizze le a csatlakozásokat.
- c) Ellenőrizze le a monitor beállításait.

### Q.3. Miért nincs a DVR mindegyik csatornáján kép?

- a) Lehet, hogy kábelezési probléma. Ellenőrizze le a DVR és a kamerák csatlakoztatását.
- b) Lehet, hogy a probléma a kamerával kapcsolatos. Ellenőrizze le a kamerát.
- c) Győződjön meg róla, hogy a csatornák nincsenek-e elrejtve. Jelentkezzen be adminisztrátorként és ellenőrizze le a beállításukat.

### Q.4. HDD nem található

- a) Lehet, hogy a tápegység teljesítménye nem elég a DVR működtetéséhez. Cserélje ki a DVR-hez mellékelt tápegységgel megegyezőre.
- b) Lehet, hogy kábelezési probléma. Ellenőrizze a HDD táp- és adatkábelének csatlakoztatását.
- c) Lehet, hogy a HDD hibás. Cserélje ki egy másikra.

### Q.5. A DVR nem rögzít.

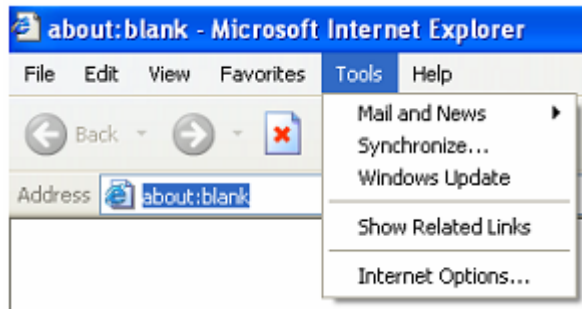
- a) Győződjön meg róla, hogy a rögzítés megkezdése előtt formázta a merevlemezt.
- b) Lehet, hogy a felhasználónak nincs joga a rögzítés engedélyezésére vagy helytelen a beállítás. Nézze meg az 5. fejezetet.
- c) Lehet, hogy a HDD megtelt és ezért nem tud a DVR rögzíteni. Ellenőrizze le a HDD információkat a lemezkezelésben és amennyiben szükséges engedélyezze a felülírás rögzítést.
- d) Lehet, hogy a HDD hibás. Cserélje ki egy másikra.

### Q.6. Nem működik az egér.

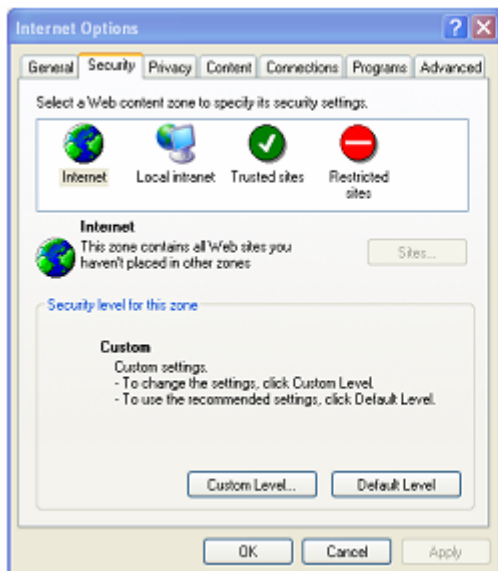
- a) Az egeret csatlakoztassa a hátoldalon található USB porthoz.
- b) Az egér csatlakoztatása után hagyjon egy pár másodpercet, hogy a DVR érzékelhesse az egeret. Ha nem próbálja meg újraindítani a rögzítőt.
- c) Lehet, hogy az egér nem kompatibilis. Próbálja meg egy másikkal.

### Q.7. ActiveX vezérlő nem tölthető le.

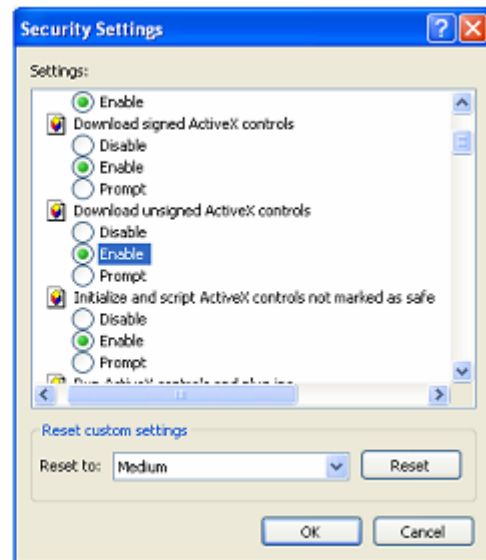
- a) Lehet, hogy az IE böngésző blokkolja az ActiveX vezérlőt. Kövesse az alábbi beállítási lépéseket;  
(1) Nyissa meg az IE böngészőt, majd kattintson az „Eszközök” -> „Internet opciók”-ra.



- (2) Válassza ki a „Biztonság” -> „Egyéni szint”-et. Nézze meg 65. ábra-t.
  - (3) Engedélyezze az összes ActiveX vezérlő és plug-in opciót. Nézze meg 65. ábra-t.
  - (4) Végül kattintson az „OK”-ra.
- b) Más plug-in vagy a vírusvédelmi program blokkolja a az ActiveX-et. Próbálja meg eltávolítani vagy próbáljon meg más beállításokat (ideiglenesen kapcsolja ki a tűzfalat vagy a vírusvédelmet).



65. ábra



66. ábra

**Q.8. A DVR állandóan „Kérem várjon...”-t mutat.**

- a) Lehet, hogy a HDD táp- és adatkábele nem megfelelően került csatlakoztatásra. Ellenőrizze le azokat.
- b) Lehet, hogy a DVR nem szabályosan került leállításra és ezért a HDD hibás szektorral rendelkezhet. Cserélje ki egy másik HDD-re vagy formázza le meglévőt.

**Q.9. Hogyan lehet bevinni a jelszót és a számokat?**

Kattintson a jelszóra vagy a beviteli mezőre a billentyűzet megjelenítéséhez. Válassza ki a bevinni kívánt karaktereket (alapértelmezett jelszó: 123456), vagy használhatja az előlapon található számgombokat is, esetleg a az IR távvezérlő számgombjait.



**Q.10. A merevlemez újként kerül azonosításra, habár az egy másik hasonló DVR-ben már használva volt. Formázzam használat előtt?**

Lehetséges a merevlemez egyik DVR-ből másikba történő migrálása két azonos típusú DVR esetében, amennyiben az egyedül merevlemezként kerül az új helyen alkalmazásra. Néhány esetben a DVR már tartalmazhat HDD-t. ilyenkor a migrált merevlemez formázni kell. általános értelemben a merevlemez egyik DVR-ből másikba történő migrálása nem ajánlott.

**Q.11. Mik a minimális követelmények távoli megfigyeléshez?**

PC modul	Paraméter
CPU	Intel Celeron 2.4G
Alaplap	Intel 485
HDD	80GB
RAM	512Mb
VGA	NVIDIA GeForce MX440/FX5200, ATIRADEON 7500/X300
OS	Windows 2000(SP4 felett)/Windows XP (SP2 felett)/VISTA
DirectX	9.0

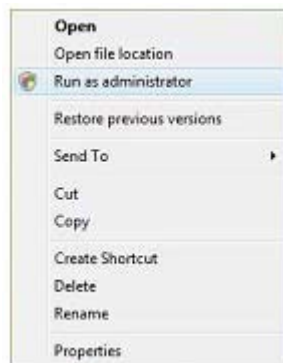
**Q.12. Hogyan oldhatom meg, ha VISTA vagy Win7 rendszer esetén letöltéskor blokkolásra kerül a kodekvezérlő?**

Két megoldás lehetséges;

- a) Menjen „Vezérlőközpont” -> „Felhasználói fiók és családi biztonság” -> Felhasználói fiók vezérlés” (lásd következő ábra) és kattintson a „Felhasználói fiók kikapcsolása”-ra. Törölje a számítógépet védő „Felhasználó fiók felügyelet vezérlés”-t.




- b) Kattintson az egér jobb gombjával az IE böngésző ablakára (nézze meg a következő ábrát) és válassza ki a „Futtatás rendszergazdaként” opciót a böngésző futtatáshoz.

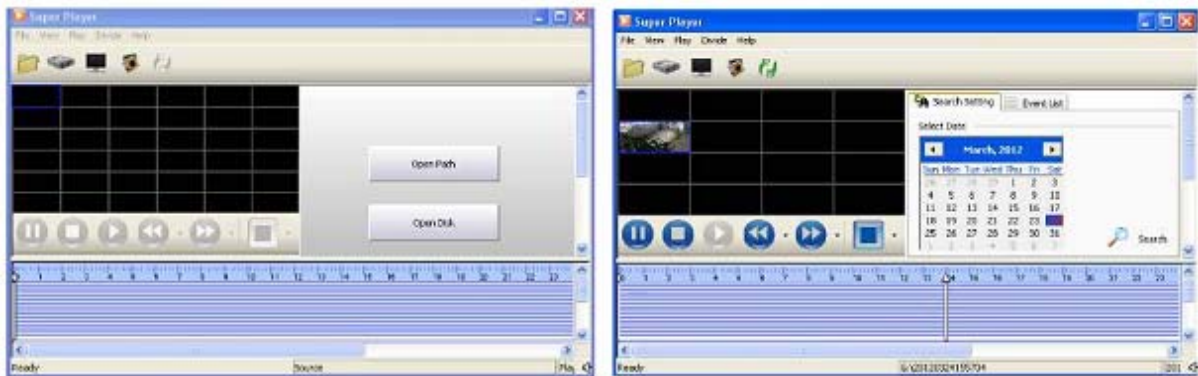


### Q.13. Hogyan játszhatom le a lementett fájlt?

Csatlakoztassa a mentett fájlt tartalmazó USB eszközt a számítógép USB portjához. Ha fájl DVR formátumban került mentésre, akkor a lejátszás megkezdése előtt már rendelkeznie kell egy letöltött lejátszóval. A megnyitáshoz kattintson duplán az USB lemez ikonjára és keresse meg a mentett fájlt és a lejátszót. Kattintson duplán a



ikonra a lejátszó telepítéséhez (ha azt még nem tette meg). A telepítést követően nyissa meg a lejátszót és nyissa meg az elmentett fájlt. Kattintson a  gombra a fájl lejátszásának megkezdéséhez. Kattintson a kívánt csatornára duplán, majd a jobb gombbal a hang engedélyezéséhez. Ha AVI formátumban mentette le a fájlt, akkor az egy az ilyen formátumot támogató médialejátszó segítségével közvetlenül is lejátszható.



## 2. Melléklet: Tárolási kapacitás meghatározása

A szükséges merevlemez kapacitás a kívánt rögzítési időhöz és rögzítő beállításainak megfelelően határozható meg. A képlet a teljes képfrissítési állapotot feltételezi. Az óránként felhasznált tárolási hely (MB/ó) = bitráta (kbps) / 8 x 3600 / 1024. Az alábbi táblázat különböző beállításokra vonatkozó adatok találhatóak.

Felbontás	Képfrissítés	Bitráta (kbps)	Felhasznált hely (MB/ó)
3MP 1080P	30fps (NTSC)	12M	5400
		8Mb	3600
		7Mb	3150
		5Mb	2250
		4Mb	1800
720P 1080P 3MP	30fps (NTSC)	6Mb	2700
	15fps (NTSC)	4Mb	1800
	15fps (NTSC)	2Mb	900
	15fps (NTSC)	1Mb	450
	15fps (NTSC)	256Kb	113
960H	30fps (NTSC)	2Mb	900
		1.5Mb	675
		512Kb	225

A számítási képlet: **teljes rögzítési kapacitás = óránként felhasznált hely (MB/ó) (merevlemez felhasználásának sebessége) x rögzítési idő (ó) x csatornaszám.**

Például, ha a felhasználó 1080P felbontással, 15fps képfrissítési sebességgel, 2 csatornát, 4 Mbit bitrátaival folyamatosan egy hónapon keresztül kíván rögzíteni, akkor a **teljes rögzítési kapacitás = 900 (MB/ó) x 24 (ó/nap) x 30 (nap) x 4 (csatorna) = 2592000 (MB) = 2531,25 (GB)**

Ennél fogva a felhasználónak egy darab 3TB SATA HDD majdnem elég a teljes hónap folyamatos rögzítésére.

### 3. Melléklet: Kompatibilis eszközök

Kompatibilis USB meghajtók

Gyártó	Kapacitás
SSK	512MB, 1G, 2GB
Netac	4GB
Kingston	2GB
Aigo	2GB
Smatter vider	1GB
SanDisk	4GB

Kompatibilis HDD meghajtók

Gyártó	Kapacitás
Tesztelt kapacitás	80G / 160G / 250G / 320G / 1.5T / 2TB / 3TB / 4TB (3.4.3 és újabb változattól)

**MASCO**  
SECURITY & GATE AUTOMATION TRADE LTD.

**Jegyzetek:**